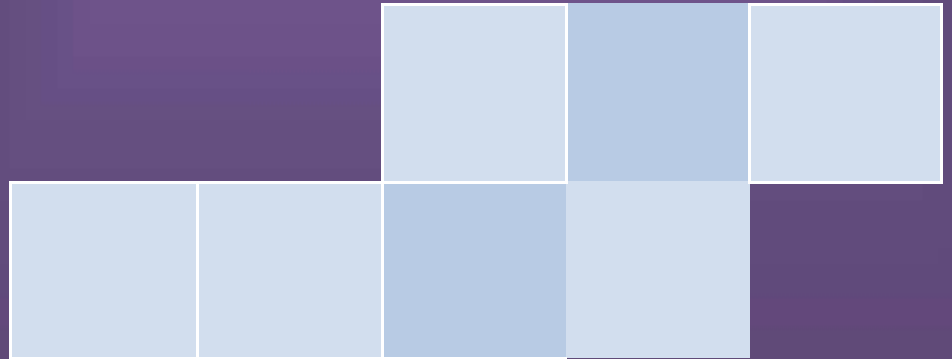




T.C.
KEÇİÖREN KAYMAKAMLIĞI
BAĞLUM ANAOKULU

2024-2028
STRATEJİK
PLAN





Geçmişte sayısız medeniyet kurmuş milletin çocukları olduğumuzu ispat etmek için yapmamız lazım gelen şeylerin hepsini yaptığımızı ileri süremeyiz; bu güne ve yarına bırakılmış daha büyük işlerimiz vardır. Herhangi bir amaca ulaşmakla yetinmeyeceğiz. Durmadan daha ileriye varmak için çalışacağız

M. Atatürk

İSTİKLAL MARŞI



Korkma! Sönmez bu şafaklarda yüzen al sancak,
Sönmeden yurdumun üstünde tüten en son ocak.
O benim milletimin yıldızıdır, parlayacak;
O benimdir, o benim milletimindir ancak.

Çatma, kurban olayım, çehreni ey nazlı hilal!
Kahraman ırkıma bir gül; ne bu şiddet, bu celal?
Sana olmaz dökülen kanlarımız sonra helal...
Hakkıdır, Hakk'a tapan milletimin istiklal.

Ben ezelden beridir hür yaşadım, hür yaşarım,
Hangi çılgın bana zincir vuracakmış? Şaşarım.
Kükremiş sel gibiyim, bendimi çiğner, aşarım,
Yırtarım dağları, enginlere sığmam, taşarım.

Garbın afakını sarmışsa çelik zırhlı duvar,
Benim iman dolu göğsüm gibi serhaddim var.
Ulusun, korkma! Nasıl böyle bir imanı boğar,
"Medeniyet" dediğin tek dişi kalmış canavar?

Arkadaş! Yurduma alçakları uğratma sakın,
Siper et gövdeni, dursun bu hayâsızca akın.
Doğacaktır sana vadettiği günler Hakk'ın,
Kim bilir, belki yarın belki yarından da yakın.

Bastığın yerleri "toprak" diyerek geçme, tanı,
Düşün altındaki binlerce kefensiz yatanı.
Sen şehit oğlusun, incitme, yazıktır atanı,
Verme, dünyaları alsan da bu cennet vatanı.

Kim bu cennet vatanın uğruna olmaz ki feda?
Şüheda fışkıracak, toprağı sıksan şüheda.
Canı, cananı, bütün varımı alsın da Hüda,
Etmesin tek vatanımdan beni dünyada cüda.

Ruhumun senden İlahî, şudur ancak emeli:
Değmesin mabedimin göğsüne namahrem eli.
Bu ezanlar, ki şehadetleri dinin temeli,
Ebedî, yurdumun üstünde benim inlemeli.

O zaman vecdile bin secde eder, varsa taşım,
Her cerihamdan, İlahî, boşanıp kanlı yaşım,
Fışkırır ruhumücerret gibi yerden naaşım,
O zaman yükselerek arşa değer belki başım.

Dalgalan sen de şafaklar gibi ey şanlı hilal!
Olsun artık dökülen kanlarımın hepsi helal.
Ebediyen sana yok, ırkıma yok izmihlal.
Hakkıdır, hür yaşamış bayrağımın hürriyet;
Hakkıdır, Hakk'a tapan milletimin istiklal.

Mehmet Akif ERSOY

GENÇLİĞE HİTABE

GENÇLİĞE HİTABE



Ey Türk Gençliği!

Birinci vazifen, Türk İstiklâlini, Türk Cumhuriyetini ilelebet muhafaza ve müdafaa etmektir. Mevcudiyetinin ve istikbalinin yegâne temeli budur. Bu temel, senin, en kıymetli hazinendir. İstikbalde dahi, seni, bu hazineden mahrum etmek istiyecek dahili ve harici bedhahların olacaktır. Birgün, istiklâl ve Cumhuriyeti müdafaa mecburiyetine düşersen, vazifeye atılmak için, içinde bulunacağın vaziyetin imkân ve şeraitini düşünmeyeceksin! Bu imkân ve şerait, çok namûsait bir mahiyette tezahür edebilir. İstiklâl ve Cumhuriyetine kastedecek düşmanlar, bütün dünyada emsali görülmemiş bir galibiyetin mümessili olabilirler. Cebren ve hile ile aziz vatanın bütün kaleleri zapt edilmiş, bütün tersanelerine girilmiş, bütün orduları dağıtılmış ve memleketin her köşesi bilfiil işgal edilmiş olabilir. Bütün bu şeraitten daha elim ve daha vahim olmak üzere, memleketin dahilinde, iktidara sahip olanlar gafflet ve dalâlet ve hattâ hıyanet içinde bulunabilirler. Hattâ bu iktidar sahipleri şahsi menfaatlerini müstevlilerin siyasi emelleriyle tevhit edebilirler. Millet, fakr-u zaruret içinde harap ve bitap düşmüş olabilir.

Ey Türk İstikbalinin Evladı!

İşte, bu ahval ve şerait içinde dahi vazifen; Türk İstiklâl ve Cumhuriyetini kurtarmaktır. Muhtaç olduğun kudret damarlarındaki asil kanda mevcuttur.

Gazi Mustafa Kemal ATATÜRK

20 Ekim 1927

BAĞLUM OKULU HARİTASI



OKUL/KURUM BİLGİLERİ

Tablo 1 Okul Kurum Bilgileri

| | |
|-----------------------------|---|
| İli: Ankara | |
| İlçesi: Keçiören | |
| Adres: | Kafkas Mah. Bağcılar Cad. No:19 |
| Telefon No: | 03123291013 |
| e- Posta Adresi: | baglumanaokulu@gmail.com |
| Kurum Kodu: | 759990 |
| Coğrafi Konum (link) | https://earth.google.com/web/search/ba%c4%9flum+anaokulu/@40.03467657,32.85207728,1191.94121814a,628.96294121d,35y,0h,0t,0r/data=Cn saURJLCiUweDQwODIwOWQ1YWY0MGUwY2I6M HhkYzkzYTAyNGZjOGFkZGUzGTiv-9huBERAIUtMYe8PbUBAKhBiYcSfbHVtlGFuYW9rd Wx1GAlgASImCiQJle2D2loFREARptE3JbEDREAZss mDGzBvQEAh6VmjlrfqQEa6AwoBMA |
| Faks Numarası: | - |
| Web sayfası adresi: | https://baglumanaokulu.meb.k12.tr/ |
| Öğretim Şekli: | İkili Eğitim |

SUNUŞ



Bir ulusun kalkınmasındaki en önemli etken, çağdaş bir eğitim yapısına sahip olmaktır. Gelişmiş ülkelerde uzun yıllardır sürdürülmekte olan kaynakların rasyonel bir şekilde kullanımı, eğitimde stratejik planlamayı zorunlu kılmıştır.

5018 sayılı Kamu Malî Yönetimi ve Kontrol Kanunu'nda kamu idarelerine "kalkınma planları, programlar, ilgili mevzuat ve benimsedikleri temel ilkeler çerçevesinde geleceğe ilişkin misyon ve vizyonlarını oluşturmak, stratejik amaçlar ve ölçülebilir hedefler saptamak, performanslarını önceden belirlenmiş olan göstergeler doğrultusunda ölçmek ve bu sürecin izleme ve değerlendirmesini yapmak amacıyla katılımcı yöntemlerle stratejik plan hazırlama" görevi verilmiştir. Milli Eğitim Bakanlığı da bu motivasyonla stratejik plan çalışmalarını başlatmıştır. Bu çalışmalar temelde iki nedene bağlıdır:

Tüm dünyada daha önceleri başlayan çağdaşlaşma ve yenileşme çalışmaları ile uyumlu bir şekilde eğitim alanında da bu tip eylemlerle mali, fiziki ve insani kaynaklardan daha verimli ve etkin yararlanarak akademik ve kurumsal gelişmeleri hızlandırmaktır. Diğer bir neden ise; ülkemizde 2004 yılında kabul edilen yasa gereği ' performans esaslı bütçeleme sistemi' ne geçilmesidir.

Okulumuzda hazırlanan bu planın başarıya ulaşmasında, farkındalık ve katılım ilkesi önemli bir rol oynayacaktır. Bu nedenle çalışmanın gerçekleştirilmesinde emeği geçen Stratejik Planlama Koordinasyon Ekibine başta olmak üzere tüm paydaşlarımıza teşekkür ederiz.

Ülkemizin sosyal ve ekonomik gelişimine temel oluşturan en önemli faktörün eğitim olduğu anlayışıyla hazırlanan stratejik planımızda belirlediğimiz Türkiye Yüzyılı'na yakışır vizyon, misyon ve hedefler doğrultusunda yürütülecek çalışmalarda başarılar dilerim.

Sevda CAN

Okul Müdürü

İÇİNDEKİLER

1. GİRİŞ VE STRATEJİK PLANIN HAZIRLIK SÜRECİ

- 1.1. Strateji Geliştirme Kurulu ve Stratejik Plan Ekibi
- 1.2. Planlama Süreci

2. DURUM ANALİZİ

- 2.1. Kurumsal Tarihçe
- 2.2. Uygulanmakta Olan Planın Değerlendirilmesi
- 2.3. Mevzuat Analizi
- 2.4. Üst Politika Belgelerinin Analizi
- 2.5. Faaliyet Alanları ile Ürün ve Hizmetlerin Belirlenmesi
- 2.6. Paydaş Analizi
- 2.7. Kuruluş İçi Analiz
 - 2.7.1. Teşkilat Yapısı
 - 2.7.2. İnsan Kaynakları
 - 2.7.3. Teknolojik Düzey
 - 2.7.4. Mali Kaynaklar
 - 2.7.5. İstatistiki Veriler
- 2.8. Dış Çevre Analizi (Politik, Ekonomik, Sosyal, Teknolojik, Yasal ve Çevresel Çevre Analizi -PESTLE)
- 2.9. Güçlü ve Zayıf Yönler ile Fırsatlar ve Tehditler (GZFT) Analizi
- 2.10. Tespit ve İhtiyaçların Belirlenmesi

3. GELECEĞE YÖNELİM

- 3.1. Misyon
- 3.2. Vizyon
- 3.3. Temel Değerler
- 3.2. Amaçlar
- 3.3. Hedefler
- 3.4. Performans Göstergeleri
- 3.5. Stratejilerin Belirlenmesi
4. Maliyetlendirme
5. İzleme ve Değerlendirme



I. BÖLÜM

GİRİŞ VE STRATEJİK PLANIN HAZIRLIK SÜRECİ



2024-2028
Stratejik **PLAN**

2023-2028 dönemi stratejik plan hazırlanması süreci Üst Kurul ve Stratejik Plan Ekibinin oluşturulması ile başlamıştır. Ekip tarafından oluşturulan çalışma takvimi kapsamında ilk aşamada durum analizi çalışmaları yapılmış ve durum analizi aşamasında paydaşlarımızın plan sürecine aktif katılımını sağlamak üzere paydaş anketi, toplantı ve görüşmeler yapılmıştır.

Durum analizinin ardından geleceğe yönelim bölümüne geçilerek okulumuzun amaç, hedef, gösterge ve eylemleri belirlenmiştir. Çalışmaları yürüten ekip ve kurul bilgileri altta verilmiştir.

Strateji Geliştirme Üst Kurulu: Üst kurulumuz Okul Müdürü Sevda CAN başkanlığında, Okul Öncesi Öğretmeni Gözde ERSAN, Merve ÖZKAN, Tayfun DOĞAN ve Okul Aile Birliği Başkanı Meryem TAHRAN olmak üzere 5 kişiden kurulmuştur.

Stratejik Plan Ekibi: Müdür Yardımcısı Gamze YILGIN başkanlığında, Rehberlik Öğretmeni Oya BOZKURT, Okul Öncesi Öğretmeni Satı ATALIK, Funda ÇETİN ve velimiz Ayla DEMİR olmak üzere 5 kişiden kurulmuştur.

Tablo.2. Strateji Geliştirme Kurulu ve Stratejik Plan Ekibi Tablosu

| STRATEJİ GELİŞTİRME KURULU | | |
|----------------------------|---------------|---------------------------|
| SIRA NO | ADI SOYADI | GÖREVİ |
| 1 | Sevda CAN | Okul Müdürü |
| 2 | Gözde ERSAN | Öğretmen |
| 3 | Merve ÖZKAN | Öğretmen |
| 4 | Tayfun DOĞAN | Öğretmen |
| 5 | Meryem TAHRAN | Okul Aile Birliği Başkanı |

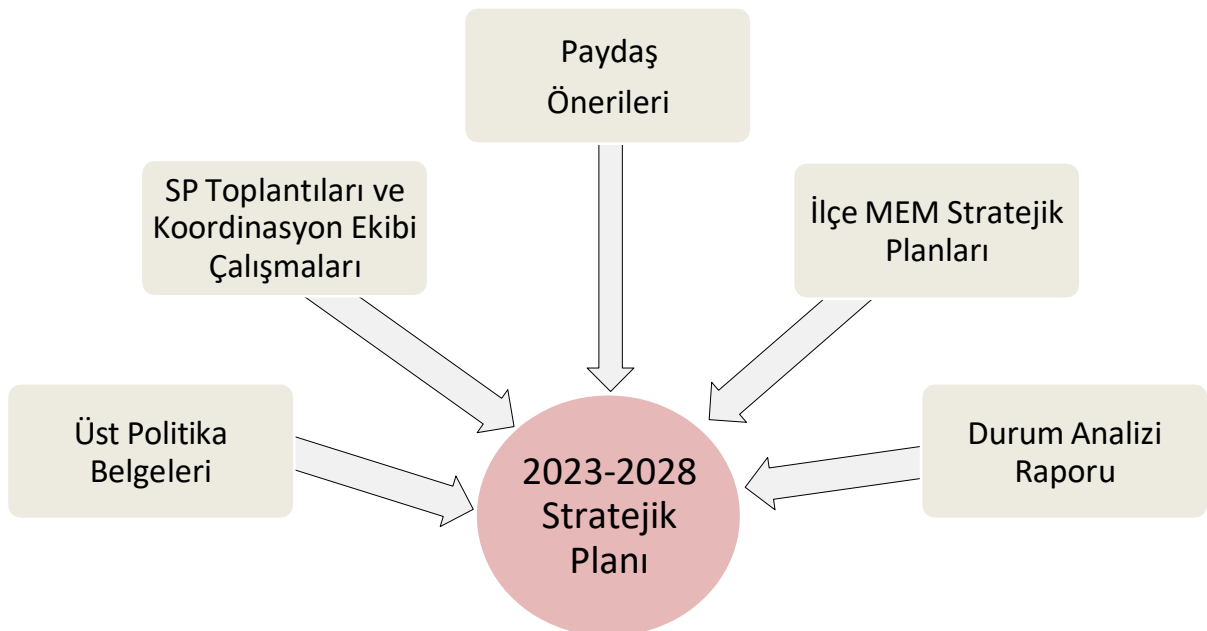
| STRATEJİK PLAN EKİBİ | | |
|----------------------|--------------|-------------------------|
| SIRA NO | ADI SOYADI | GÖREVİ |
| 1 | Gamze YILGIN | Müdür Yardımcısı |
| 2 | Oya BOZKURT | P.D. Ve REHBER ÖĞRETMEN |
| 3 | Funda ÇETİN | Öğretmen |
| 4 | Satı ATALIK | Öğretmen |
| 5 | Ayla DEMİR | Veli |

2024-2028 dönemi stratejik plan hazırlanma süreci Strateji Geliştirme Kurulu ve Stratejik Plan Ekibi'nin oluşturulması ile başlamıştır. Ekip tarafından oluşturulan çalışma takvimi kapsamında ilk aşamada durum analizi çalışmaları yapılmış ve durum analizi aşamasında, paydaşlarımızın plan sürecine aktif katılımını sağlamak üzere paydaş anketi, toplantı ve görüşmeler yapılmıştır. Durum analizinin ardından geleceğe yönelim bölümüne geçilerek okulumuzun/kurumumuzun amaç, hedef, gösterge ve stratejileri belirlenmiştir.

5018 sayılı Kamu Mali Yönetimi ve Kontrol Kanunu, kamu idarelerinin kalkınma planları, ulusal programlar, ilgili mevzuat ve benimsedikleri temel ilkeler çerçevesinde geleceğe ilişkin misyon ve vizyonlarını oluşturmaları, amaçlar ve ölçülebilir hedefler belirlemeleri, performanslarını önceden belirlenmiş olan göstergeler doğrultusunda ölçmeleri ve bu süreçleri izleyip değerlendirmeleri amacıyla katılımcı yöntemlerle stratejik plan hazırlamalarını zorunlu kılmıştır.

Cumhurbaşkanlığı tarafından belirlenen politikalar, programlar, ilgili mevzuat ve benimsedikleri temel ilkeler çerçevesinde Bakanlığımız merkez teşkilatı, il ve ilçe millî eğitim müdürlüklerimiz ile okul ve kurumlarımız 2024-2028 stratejik planlarını oluşturacaklardır. Millî Eğitim Bakanlığı 2022/21 sayılı genelgesi ve "Millî Eğitim Bakanlığı 2024-2028 Stratejik Plan Hazırlık Programı"na uygun olarak 2024-2028 stratejik planlarının hazırlanması istenmiştir. Bu süreçte çalışanların aktif katılım ve katkılarının gerekliliği personele duyurulmuştur. Çalışmalar, "Kamu İdareleri İçin Stratejik Planlama Kılavuzu"nda ortaya konulan süreç ve model önerilerine uygun olarak yürütülmüştür. Bu çerçevede, stratejik plan çalışmalarını yürütmek Ekiplerin oluşturulmasını takiben hazırlık çalışmalarına ilişkin ilkeler ve esaslar ile izlenecek yöntem, süreç ve çalışma takvimine ilişkin ayrıntılar kararlaştırılmış ve bu doğrultuda Stratejik Plan çalışmaları yürütülmüştür. 2024-2028 Stratejik Planının amaç, hedef ve stratejilerine dayanak teşkil edecek olan tespitler ve ihtiyaçları belirlemek için hazırlık programı çerçevesinde durum analizi çalışmaları yapılmıştır.

Plan Oluşum Şeması





II. BÖLÜM

DURUM ANALİZİ



Stratejik planlama sürecinin ilk adımı olan durum analizi, okulumuzun/kurumumuzun “neredeyiz?” sorusuna cevap vermektedir. Okulumuzun/kurumumuzun geleceğe yönelik amaç, hedef ve stratejiler geliştirebilmesi için öncelikle mevcut durumda hangi kaynaklara sahip olduğu ya da hangi yönlerinin eksik olduğu ayrıca, okulumuzun/kurumumuzun kontrolü dışındaki olumlu ya da olumsuz gelişmelerin neler olduğu değerlendirilmiştir. Dolayısıyla bu analiz, okulumuzun/kurumumuzun kendisini ve çevresini daha iyi tanımasına yardımcı olacak ve stratejik planın sonraki aşamalarından daha sağlıklı sonuçlar elde edilmesini sağlayacaktır.

Durum analizi bölümünde, aşağıdaki hususlarla ilgili analiz ve değerlendirmeler yapılmıştır;

- Kurumsal tarihçe
- Uygulanmakta olan planın değerlendirilmesi
- Mevzuat analizi
- Üst politika belgelerinin analizi
- Faaliyet alanları ile ürün ve hizmetlerin belirlenmesi
- Paydaş analizi
- Kuruluş içi analiz
- Dış çevre analizi (Politik, ekonomik, sosyal, teknolojik, yasal ve çevresel analiz)
- Güçlü ve zayıf yönler ile fırsatlar ve tehditler (GZFT) analizi
- Tespit ve ihtiyaçların belirlenmesi



Okulumuz Ankara ili Keçiören İlçesi Bağlum Senti Kafkas Mahallesi'nde Milli Eğitim Bakanlığı tarafından 27/05/2015 tarihinde 4700 m(2) alana 4 derslik, 1 öğretmenler odası, 1 memur odası, 1 müdür yardımcısı odası, 1 yemekhane, 2 oda, 1 depo, 1 su deposu ile inşa edilmiştir. Okulumuzun adı öncelikli olarak Merkez Anaokulu olarak belirlenmiştir. Daha sonra eğitim öğretim yılında kayıt dönemi sonrası gerekli hazırlıklar tamamlanıp 28/09/2015 tarihinde 161 öğrenci ve 8 öğretmenle 37-66 ayını dolduran çocuklarla eğitim öğretime başlamıştır.

2020/2021 Eğitim Öğretim yılı başında 1 rehber öğretmen ataması ile okula rehberlik servisi için oda düzenlenmiştir.

2021/2022 Eğitim Öğretim yılı başında çok amaçlı sınıf dersliğe dönüştürülerek derslik sayısı 5'e yükselmiştir.

2023-2024 Eğitim Öğretim yılı başında 180 öğrenci, 10 okulöncesi öğretmeni, 1 rehber öğretmen, bir müdür yardımcısı ve müdürle eğitim öğretime başlamıştır.

Geçmiş Yıllarda Görev Yapan Okul Müdürleri

| Görev Yılları | Adı – Soyadı |
|---------------|--------------------------|
| 2015 | Buket Bengü EKİNCİ YAŞAR |
| 2015/2016 | Gülşen ŞİRECİ |
| 2016/2017 | Nigar ÖZDEMİR |
| 2017/ | Sevda CAN |



Uygulanmakta Olan Planın Değerlendirilmesi

2019 yılı son aylarında yeni bir salgın olarak tüm dünyayı etkileyen yeni salgın koronavirüsün (COVID-19) kısa sürede hızlı yayılması ve ölümcül riskler taşıması sonrasında Dünya Sağlık Örgütü tarafından “Küresel Salgın” olarak kabul edilmiştir. Okulumuz; COVID-19 salgın sürecini ilk aylardan itibaren aktif bir şekilde takip etmiş ve Bakanlığımızın eğitime ara verme kararını açıkladığı dönemde tüm hazırlıklarını İlçe Milli Eğitim Müdürlüğü ile koordineli olarak tamamlamıştır. Bu süreç, okulumuzun gerekli durumlarda eğitim ve öğretim faaliyetlerini çevrimiçi ortamlarda yapma ve hizmet alanlarını dijitalleştirme eğilimlerini güçlendirmiştir.

2021 yılının ilk yarısı boyunca dünyada ve ülkemizde görülmekte olan salgın nedeniyle alınan tedbirler kapsamında eğitim öğretim çevrimiçi olarak gerçekleşmiştir. 2021-2022 eğitim öğretim yılının eylül ayında başlamasıyla birlikte ülkemizde kesintisiz yüz yüze eğitim öğretime geçilmiştir. Bu kapsamda 2021 yılının kısmen uzaktan kısmen yüz yüze eğitimin yapıldığı bir yıl olması nedeniyle bazı performans göstergelerinde izleme ve değerlendirme açısından bazı hedeflere beklenen düzeyde ulaşamamıştır.

2021 yılı sonu verilerine göre 2019-2023 Stratejik Plan’ında yer alan performans göstergelerinden 2018 yılına (başlangıç değeri) göre gerileme gözlenenler ve %0- 49,99 gerçekleşme sağlananlara ilişkin değerlendirme yaptığımızda; özel gereksinimi olan çocuklar için nitelikli eğitime erişim konusunda zorlukları da beraberinde getirmiştir. Özellikle salgının ilk yılında okulumuzun belirsiz aralıklarla kapalı olması, alışıldık düzenleri bozulan ve uzaktan eğitime erişim imkânları kısıtlı olan özel gereksinimli öğrenciler için zorlayıcı olmuştur. Sosyal etkinliklerin büyük bir çoğunluğu iptal edilmiş, ertelenmiş ya da bir araya gelince salgının bulaşma riski nedeniyle kısıtlı sayılarla gerçekleşmesi bu performans göstergesi hedeflerine ulaşamamasında büyük etkisi olmuştur.

2022 yılı izleme ve değerlendirme sonuçları okulumuz performansının; salgın sonrası yüz yüze eğitime geçilmesi, dezavantajlı grupların desteklenmesi, zorunlu eğitimde okullaşma, bilişim altyapısının güçlendirilmesi, uzaktan eğitim kapasitesinin artırılması, gibi konularda önceki yıllara göre arttığını göstermektedir. Öğrenci başarısı ve öğrenme kazanımlarında önemli iyileşmeler sağlanmıştır.

Okulumuzun 2019-2023 Stratejik planı gerçekleşme bulguları; bilişim altyapısının güçlendirilmesi, ortaöğretime hazırlık ve uyum programına katılımın artması gibi pek çok konuda önemli ilerlemeler kaydettiğini göstermektedir.

2.3 Yasal Yükümlülükler ve Mevzuat Analizi

Tablo 3: Yasal Yükümlülükler ve Mevzuat Analizi Tablosu

| YASAL YÜKÜMLÜLÜK (GÖREVLER) | DAYANAK(KANUN, YÖNETMELİK, GENELGE, YÖNERGE) |
|---------------------------------|---|
| Atama | 657 Sayılı Devlet Memurları Kanunu |
| | Millî Eğitim Bakanlığına Bağlı Okul ve Kurumların Yönetici ve Öğretmenlerinin Norm Kadrolarına İlişkin Yönetmelik |
| | Millî Eğitim Bakanlığı Eğitim Kurumları Yöneticilerinin Atama ve Yer Değiştirmelerine İlişkin Yönetmelik |
| | Millî Eğitim Bakanlığı Öğretmenlerinin Atama ve Yer Değiştirme Yönetmeliği |
| Ödül, Disiplin | Devlet Memurları Kanunu |
| | 6528 Sayılı Milli Eğitim Temel Kanunu ile Bazı Kanun ve Kanun Hükmünde Kararnelerde Değişiklik Yapılmasına Dair Kanun |
| | Millî Eğitim Bakanlığı Personeline Başarı, Üstün Başarı ve Ödül Verilmesine Dair Yönerge |
| | Millî Eğitim Bakanlığı Disiplin Amirleri Yönetmeliği |
| Okul Yönetimi | 1739 Sayılı Milli Eğitim Temel Kanunu |
| | Millî Eğitim Bakanlığı Okul Öncesi Eğitim ve İlköğretim Kurumları Yönetmeliği |
| | Millî Eğitim Bakanlığı Okul Aile Birliği Yönetmeliği |
| | Millî Eğitim Bakanlığı Eğitim Bölgeleri Yönergesi |
| | MEB Yönetici ve Öğretmenlerin Ders ve Ek Ders Saatlerine İlişkin Karar |
| | Taşınır Mal Yönetmeliği |
| Eğitim-Öğretim | Anayasa |
| | 1739 Sayılı Milli Eğitim Temel Kanunu |
| | 222 Sayılı İlköğretim ve Eğitim Kanunu |
| | 6287 Sayılı İlköğretim ve Eğitim Kanunu ile Bazı Kanunlarda Değişiklik Yapılmasına Dair Kanun |
| | Millî Eğitim Bakanlığı Okul Öncesi Eğitim ve İlköğretim Kurumları Yönetmeliği |
| | Millî Eğitim Bakanlığı Eğitim Öğretim Çalışmalarının Planlı Yürütülmesine İlişkin Yönerge |
| | Millî Eğitim Bakanlığı Ders Kitapları ve Eğitim Araçları Yönetmeliği |
| | Millî Eğitim Bakanlığı Eğitim Kurulları ve Zümreleri Yönergesi |
| Personel İşleri | Millî Eğitim Bakanlığı Personel İzin Yönergesi |
| | Devlet Memurları Tedavi ve Cenaze Giderleri Yönetmeliği |
| | Kamu Kurum ve Kuruluşlarında Çalışan Personelin Kılık Kıyafet Yönetmeliği |
| | Devlet Memurlarına Verilecek Hastalık Raporları İle Hastalık Ve Refakat İznine İlişkin Usul Ve Esaslar Hakkında Yönetmelik |
| | Millî Eğitim Bakanlığı Personeli Görevde Yükseltme ve Unvan Değişikliği Yönetmeliği |
| | Öğretmenlik Kariyer Basamaklarında Yükseltme Yönetmeliği |
| Mühür, Yazışma, Arşiv | Resmi Mühür Yönetmeliği |
| | Resmi Yazışmalarda Uygulanacak Usul ve Esaslar Hakkındaki Yönetmelik |
| | Millî Eğitim Bakanlığı Arşiv Hizmetleri Yönetmeliği |
| Rehberlik ve Sosyal Etkinlikler | Millî Eğitim Bakanlığı Rehberlik ve Psikolojik Danışma Hizmetleri Yönet. |
| | Millî Eğitim Bakanlığı Eğitim Kurumları Sosyal Etkinlikler Yönetmeliği |
| Öğrenci İşleri | Millî Eğitim Bakanlığı Okul Öncesi Eğitim ve İlköğretim Kurumları Yönetmeliği |
| | Okul Servis Araçlarının Çalıştırılmasına İlişkin Usul Ve Esaslar |
| İsim ve Tanıtım | Millî Eğitim Bakanlığı Kurum Tanıtım Yönetmeliği |
| | Millî Eğitim Bakanlığına Bağlı Kurumlara Ait Açma, Kapatma ve Ad Verme Yönetmeliği |
| Sivil Savunma | Sabotajlara Karşı Koruma Yönetmeliği |
| | Binaların Yangından Korunması Hakkındaki Yönetmelik |
| | Sivil Savunma İdaresi Taşra Teşkilatı İle Daire, Müessese Ve Teşekküller Sivil Savunma Personelinin Görev Ve İşbölümü Hakkında Yönetmelik |

Millî Eğitim Müdürlüğüne görev ve sorumluluk yükleyen amir hükümlerin tespit edilmesi için tüm üst politika belgeleri ayrıntılı olarak taranmış ve bu belgelerde yer alan politikalar incelenmiştir. Analiz edilen belgelerden Keçiören İlçe Milli Eğitim Müdürlüğü 2024-2028 Stratejik Planı'nın stratejik amaç, hedef, performans göstergeleri ve stratejileri hazırlanırken yararlanılmıştır.

Analiz edilen belgeler Tablo 4'de gösterilmiş olup yapılan değerlendirmeler ve buna ilişkin üst politika belgelerinde Müdürlüğümüze verilen görevler Tablo 5'de yer almaktadır.

Tablo 4: Üst Politika Belgeleri Analizi Tablosu

| ÜST POLİTİKA BELGESİ | İLGİLİ BÖLÜM/REFERANS | VERİLEN GÖREVLER/İHTİYAÇLAR |
|---|--|---|
| Keçiören İlçe Millî Eğitim Müdürlüğü 2024-2028 Stratejik Planı | Tümü | Tümü |
| Kalkınma Planı | 1.Eğitim Altyapısı Geliştirme 2. Erişilebilirlik ve Kapsayıcılık 3. Kaliteli Eğitim Sunumu 4. Mesleki Eğitim ve Beceri Geliştirme 5. Eğitim Yönetimi ve İdare 6. Eğitim ve Teknoloji Entegrasyonu | 1. Temel Eğitimin Erişilebilirliği ve Kalitesi 2. Eğitimde Fırsat Eşitliği 3. Eğitim Kalitesinin İyileştirilmesi ve Verimliliğin Artırılması 4. Teknoloji Kullanımının Teşviki Mesleki Eğitim ve Okul Sonrası Destek |
| Millî Eğitim Kalite Çerçevesi | Eğitim ve Öğretim Hizmetlerinin Niteliği | Öğrenci temel öğrenme kazanımlarının edinilmesinde doğrudan etkiye sahip beşerî, malî ve fiziksel alt yapı, Hazır oluş, Eğitim ortamı ve çevre, Sosyal tarafların katılımı, Hayat boyu öğrenme, Hareketlilik ile başarı ve geçişleri |
| Keçiören Belediyesi 2020-2024 Stratejik Planı | Amaç 2 Hedef 2.2 | Keçiören İlçesi'nde yaşayan vatandaşlarımıza sunulan eğitim ve sosyal etkinliklerde talebin en az %90'ı karşılanacak, Yaşam ve Kültür Merkezi gibi alanlarda ise talebin kapasite dahilinde %100'ü karşılanacak ve kaliteli hizmet kapasitesi artırılabilecektir. |

| FAALİYET ALANLARINA GÖRE ÜRÜN VE HİZMETLER | |
|---|---|
| FAALİYET ALANI: EĞİTİM | FAALİYET ALANI: YÖNETİM İŞLERİ |
| Rehberlik Hizmetleri <ul style="list-style-type: none"> Psikolojik Danışma Sınıf İçi Rehberlik Hizmetleri | Öğrenci işleri hizmeti <ul style="list-style-type: none"> Kayıt-Nakil işleri Devam-devamsızlık Öğrenci dosyası tutulması Gelişim Raporu hazırlamak |
| Sosyal-Kültürel Etkinlikler <ul style="list-style-type: none"> Kültürel Geziler Kermes ve Şenlikler Piknikler Yarışmalar Veli katılım çalışmaları | Öğretmen işleri hizmeti <ul style="list-style-type: none"> Derece terfi Hizmet içi eğitim Özlük hakları Sendikal Hizmetler |
| <ul style="list-style-type: none"> Resmi Bayram Törenleri | Mali İşlemler <ul style="list-style-type: none"> Okul Aile Birliği işleri Bütçe işlemleri Bakım-onarım işlemleri Taşınır Mal işlemleri |
| FAALİYET ALANI: ÖĞRETİM | FAALİYET ALANI: YETİŞKİN EĞİTİMİ VE VELİLERLE İLİŞKİLER |
| Öğretimin Planlanması <ul style="list-style-type: none"> Planlar Öğretmenler Kurulu Zümre toplantıları | Sağlık Hizmetleri <ul style="list-style-type: none"> Ağız ve Diş Sağlığı Semineri Çocuk Hastalıkları Semineri |
| Öğretimin Uygulanması <ul style="list-style-type: none"> Sınıf içi uygulamalar Gezi ve inceleme Kazanım değerlendirme | Velilerle İlgili Hizmetler <ul style="list-style-type: none"> Veli toplantıları Veli iletişim hizmetleri Okul-Aile Birliği faaliyetleri |
| | |

2024-2028 Stratejik Planlama Ekibi olarak planımızın hazırlanması aşamasında katılımcı bir yapı oluşturmak için ilgili tarafların görüşlerinin alınması ve plana dahil edilmesi gerekli görülmüş ve bu amaçla paydaş analizi çalışması yapılmıştır. Ekibimiz tarafından iç ve dış paydaşlar belirlenmiş, bunların önceliklerinin tespiti yapılmıştır.

Paydaş görüş ve beklentileri SWOT (GZFT) Analizi Formu, Çalışan Memnuniyeti Anketi, Öğrenci Memnuniyeti Anketi, Veli Anketi Formu kullanılmaktadır. Aynı zamanda öğretmenler kurulu toplantıları, Zümre toplantıları gibi toplantılarla görüş ve beklentiler tutanakla tespit edilmekte Okulumuz bünyesinde değerlendirilmektedir.

Milli Eğitim Bakanlığı, Kaymakamlık, İlçe Milli Eğitim Müdürlükleri, Okullar, Yöneticiler, Öğretmenler, Özel Öğretim Kurumları, Öğrenciler, Okul aile birlikleri, Memur ve Hizmetli, Belediye, İl Sağlık Müdürlüğü, Meslek odaları, Sendikalar, Vakıflar, Muhtarlıklar, Tarım İlçe Müdürlüğü, Sivil Savunma İl Müdürlüğü, Türk Telekom İlçe Müdürlüğü, Medya...vb.

Paydaş Analizi Ve Sınıflamasında Kullanılan Kavramlara İlişkin Açıklamalar:

Paydaş: kurumun gerçekleştirdiği faaliyetlerden etkilenen taraflardır.

Paydaşlar şu başlıklar altında ele alınmaktadır.

Lider: kurumda herhangi bir kademede görev alan çalışanlar içerisinde liderlik özellikleri olan kişilerdir.

Çalışan: kurum çalışanıdır.

Müşteri: ürün, hizmet ve süreçten etkilenen herkeştir.

Temel Ortak: Kurum faaliyetlerini gerçekleştirmek üzere kendi seçimi üzerine değil zorunlu olarak kurulan ortaklıklardır.

Stratejik Ortak: kurumun faaliyetlerini gerçekleştirmek üzere kendi seçimi üzerine kurduğu ortaklıktır.

Tedarikçi: kurumun faaliyetlerini gerçekleştiren ihtiyaç duyduğu kaynakları temin eden kuruluşlardır.

Ürün/Hizmet: herhangi bir hizmet/üretim sürecinin çıktısıdır.

PAYDAŞ LİSTESİ

Tablo 5: Paydaş Listesi Tablosu

| PAYDAŞIN ADI | PAYDAŞ TÜRÜ | NEDEN PAYDAŞ | HEDEF KİTLE / YARARLANICI | TEMEL ORTAK | STRATEJİK ORTAK | ÇALIŞAN | TEDARİKÇİ |
|--|-------------|--|---------------------------|-------------|-----------------|---------|-----------|
| Keçiören Kaymakamlığı | Dış Paydaş | Kurumumuzun üstü konumunda olup, hesap verilecek mercidir. | | √ | | | |
| İlçe Milli Eğitim Müdürlüğü | Dış Paydaş | Müdürlüğüne bağlı okul ve kurumları belli bir plan dâhilinde yönetmek ve denetlemek, inceleme ve soruşturma işlerini yürütmek. | √ | √ | | | |
| Kayıt bölgesinde yer alan okullar | Dış Paydaş | İlk ve Ortaokullar tedarikçi konumundadır. Ortaöğretimler stratejik ortağımızdır. | √ | √ | √ | | √ |
| Yönetici, Kurul/ Komisyon/ Kulüp Başkanları ve Öğretmenler | İç Paydaş | Hizmet veren personeldir. | √ | √ | √ | √ | |
| Öğrenciler | İç Paydaş | Hizmetin sunulduğu paydaşlardır. İç ve dış paydaş kabul edilebileceği gibi iç paydaş görülmesi daha uygundur. | √ | √ | √ | | |
| Okul Aile Birliği | İç Paydaş | Okulun eğitim öğretim ortamları ve imkânlarının zenginleştirilmesi için çalışır. | | √ | √ | √ | √ |
| Memur ve Hizmetliler | İç Paydaş | Görevli personeldir. | | √ | √ | √ | |
| Keçiören Belediyesi | Dış Paydaş | Çevre düzenlemesi altyapıyı hazırlar. | √ | | √ | | √ |
| Sendikalar | Dış Paydaş | Personel örgütlenmesi yapar. | | | √ | √ | |
| Okulumuz kayıt Bölgesi Muhtarlıkları | Dış Paydaş | Halk ile iletişimi gerçekleştirir. | √ | | √ | | √ |

PAYDAŞ ANALİZİ

Tablo 6: Paydaş analizi tablosu

| Paydaşlar | Kurum İçi-Dışı | | Paydaş Türü | | | | | |
|--|----------------|------------|-------------|------------|-------------|-------------|-----------------|-----------|
| | İç Paydaş | Dış Paydaş | Lider | Çalışanlar | Hedef Kitle | Temel Ortak | Stratejik Ortak | Tedarikçi |
| Yöneticilerimiz | √ | | √ | √ | | | | |
| Öğretmen | √ | | √ | √ | | | | |
| Öğrenci | √ | | | | √ | | | |
| Veli | √ | | | | √ | | 0 | 0 |
| Okul Aile Birliği | √ | | | | √ | √ | √ | |
| Memur ve Hizmetliler | √ | | | √ | | | | |
| Keçiören Kaymakamlığı | | √ | | | | √ | √ | |
| Keçiören İlçe Milli Eğitim Müdürlüğü | | √ | | | | √ | | |
| KEÇİÖREN Belediye Başkanlığı | | √ | | | | | √ | √ |
| Okulumuz kayıt bölgesinde yer alan okullar | | √ | | | | √ | | |
| Semt Karakolu | | √ | | | | | √ | √ |
| Üniversiteler | | √ | | | 0 | | √ | 0 |
| Eğitim Sendikaları | | √ | | | | | 0 | |
| İlçe Toplum Sağlığı Merkezi | | √ | | | | | √ | |
| Semt Kliniği | | √ | | | | | √ | |
| Sivil Toplum Kuruluşları (Vakıf-Dernek) | | √ | | | | | 0 | 0 |

PAYDAŞ ÖNEM ETKİ MATRİSİ

Tablo 7: Paydaş Önem Etki Matrisi Tablosu

| PAYDAŞIN ADI | | | | |
|--------------------------------------|--------|---------|----------------------|-------|
| | Önemli | Önemsiz | Güçlü | Zayıf |
| Keçiören Kaymakamlığı | √ | | Birlikte çalış | |
| İlçe Milli Eğitim Müdürlüğü | √ | | Birlikte çalış | |
| Kayıt bölgesinde yer alan okullar | | √ | | İzle |
| Kurul/ Komisyon/ Kulüp Başkanları | √ | | Çalışmalara dâhil et | |
| Öğretmenler | √ | | Çalışmalara dâhil et | |
| Öğrenciler | √ | | Çalışmalara dâhil et | |
| Okul Aile Birliği | √ | | Çalışmalara dâhil et | |
| Memur ve Hizmetliler | √ | | Çalışmalara dâhil et | |
| Keçiören Belediyesi | | √ | Bilgilendir | |
| Sendikalar | √ | | Birlikte çalış | |
| Okulumuz kayıt Bölgesi Muhtarlıkları | | √ | | İzle |

Kurumumuzun temel paydaşları öğrenci, veli ve öğretmen olmakla birlikte eğitimin dışsal etkisi nedeniyle okul çevresinde etkileşim içinde olunan geniş bir paydaş kitlesi bulunmaktadır. Paydaşlarımızın görüşleri anket, toplantı, dilek ve istek kutuları, elektronik ortamda iletilen önerilerde dâhil olmak üzere çeşitli yöntemlerle sürekli olarak alınmaktadır.

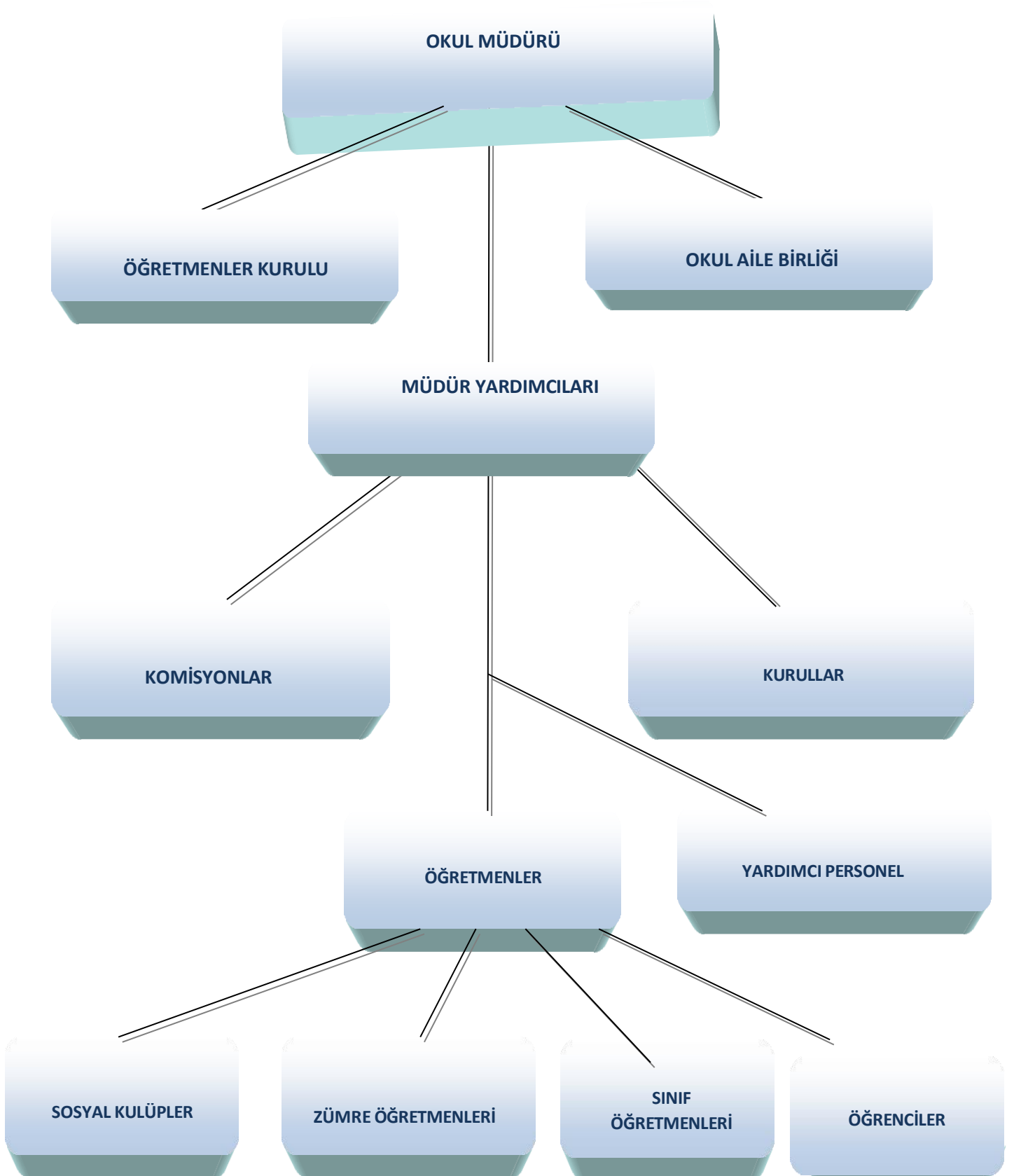
Paydaş anketlerine ilişkin ortaya çıkan temel sonuçlara altta yer verilmiştir

ÖĞRETMEN MEMNUNİYET ANKETİ

| ÖĞRETMEN İÇİN ÖRNEK | | MEMNUNİYET ANKET SONUCU | |
|----------------------------|---|-------------------------|---------|
| SIRA NO | GÖSTERGELER | SONUÇ | SONUÇ % |
| 01- | Okulumuzda alınan kararlar, çalışanların katılımıyla alınır. | 4,50 | 90,00 |
| 02- | Kurumdaki tüm duyurular çalışanlara zamanında iletilir. | 4,75 | 95,00 |
| 03- | Her türlü ödüllendirmede adil olma, tarafsızlık ve objektiflik esastır. | 4,83 | 96,67 |
| 04- | Kendimi, okulun değerli bir üyesi olarak görürüm. | 4,58 | 91,67 |
| 05- | Çalıştığım okul bana kendimi geliştirme imkanı tanımaktadır. | 4,67 | 93,33 |
| 06- | Okul, teknik araç ve gereç yönünden yeterli donanıma sahiptir. | 4,00 | 80,00 |
| 07- | Okulda çalışanlara yönelik sosyal ve kültürel faaliyetler düzenlenir. | 4,67 | 93,33 |
| 08- | Okulda öğretmenler arasında ayırım yapılmamaktadır. | 4,92 | 98,33 |
| 09- | Okulumuzda yerelde ve toplum üzerinde olumlu etki bırakacak çalışmalar yapmaktadır. | 4,67 | 93,33 |
| 10- | Yöneticilerimiz, yaratıcı ve yenilikçi düşüncelerin üretilmesini teşvik eder. | 4,83 | 96,67 |
| 11- | Yöneticiler, okulun vizyonunu, stratejilerini, iyileştirmeye açık alanlarını vs. çalışanlarla paylaşır. | 4,83 | 96,67 |
| 12- | Okulumuzda sadece öğretmenlerin kullanımına tahsis edilmiş yerler yeterlidir. | 4,17 | 83,33 |
| 13- | Alanıma ilişkin yenilik ve gelişmeleri takip eder ve kendimi güncellerim. | 4,42 | 88,33 |
| GENEL DEĞERLENDİRME | | 4,60 | 92,05 |

| VELİ İÇİN ÖRNEK | | MEMNUNİYET ANKET SONUCU | |
|----------------------------|--|-------------------------|---------|
| SIRA NO | GÖSTERGELER | SONUÇ | SONUÇ % |
| 01- | İhtiyaç duyulduğunda okul çalışanlarıyla rahatlıkla görüşebiliyorum. | 4,46 | 89,20 |
| 02- | Bizi ilgilendiren okul duyurularını zamanında öğreniyorum. | 4,71 | 94,16 |
| 03- | Öğrencimle ilgili konularda okulda rehberlik hizmeti alabiliyorum. | 4,51 | 90,27 |
| 04- | Okula ilettiğim istek ve şikayetlerim dikkate alınıyor. | 4,25 | 84,96 |
| 05- | Öğretmenler yeniliğe açık olarak derslerin işlenişinde çeşitli yöntemler kullanılmaktadır. | 4,60 | 92,04 |
| 06- | Okulda bizleri ilgilendiren kararlarda görüşlerimiz dikkate alınır. | 4,48 | 89,56 |
| 07- | E-okul Veli Bilgilendirme Sistemi ile okulun internet sayfasını düzenli olarak takip ediyorum. | 3,94 | 78,76 |
| 08- | Çocuğumun okulunu sevdiğini ve öğretmenleriyle iyi anlaştığını düşünüyorum. | 4,70 | 93,98 |
| 09- | Çocuğumun okulunu sevdiğini ve öğretmenleriyle iyi anlaştığını düşünüyorum. | 4,70 | 93,98 |
| 10- | Okul her zaman temiz ve bakımlıdır. | 4,42 | 88,50 |
| 11- | Okulun her zaman temiz ve bakımlıdır. | 4,42 | 88,50 |
| 12- | Okulun binası ve diğer fiziki mekanlar yeterlidir. | 4,50 | 89,91 |
| 13- | Okulumuzda yeterli miktarda sanatsal ve kültürel faaliyetler düzenlenmektedir. | 4,44 | 88,85 |
| GENEL DEĞERLENDİRME | | 4,46 | 89,16 |

TEŞKİLAT ŞEMASI



Tablo 8.Okul/Kurum İçi Analiz İçerik Tablosu

| Okul/Kurum İçi | Analiz İçerik Tablosu |
|---|--|
| Öğrenci sayıları | Sınıf kademeleri, kaynaştırma öğrencileri, yabancı uyruklu öğrenciler gibi demografik özelliklere dair detaylı sınıflandırmaları kapsamalıdır. e-Okul kayıtları kullanılarak hazırlanabilir. |
| Akademik başarı verileri | e-Okul kayıtları kullanılarak erişim sağlanabilir. |
| Sosyal-kültürel-bilimsel ve sportif başarı verileri | Belirtilen alanlarda yarışma ödülleri olan öğrencilere dair sayısal verileri kapsamalıdır. |
| Sınıf risk haritası/ RİBA | Okul rehberlik servisi tarafından uygulanmaktadır. |
| Devam-devamsızlık verileri | e-Okul kayıtları kullanılarak erişim sağlanabilir. |
| İnsan kaynakları verileri | İdareci, öğretmen ve destek personeline dair sayısal veriler, lisans ya da yüksek lisans programlarından mezuniyet durumlarını da kapsamalıdır. |
| Öğretmenlerin hizmet içi eğitime katılma oranları | MEBBİS verileri kullanılarak erişim sağlanabilir. |
| Öğrenme ortamı verileri | Okulun fiziki yapısına (ana ve ek binalar, kapalı spor salonu vb.) ve öğrenme ortamlarına (sınıf sayısı, laboratuvar ve kütüphane vb.) dair verileri içermelidir. |
| | |

Tablo 9. Çalışanların Görev Dağılımı

| GÖREVLERİ | |
|-------------------------------------|---|
| Okul Müdürü; | <ol style="list-style-type: none"> 1. Ders okutmak 2. Kanun, tüzük, yönetmelik, yönerge, program ve emirlere uygun olarak görevlerini yürütmeye, 3. Okulu düzene koyar, Denetler. 4. Okulun amaçlarına uygun olarak yönetilmesinden, değerlendirilmesinden ve geliştirmesinden sorumludur. 5. Okul müdürü, görev tanımında belirtilen diğer görevleri de yapar. |
| Müdür Yardımcıları | <ol style="list-style-type: none"> 1. Okulun her türlü eğitim-öğretim, yönetim, öğrenci, personel, tahakkuk, ayniyat, yazışma, sosyal etkinlikler, yatılılık, bursluluk, güvenlik, beslenme, bakım, nöbet, koruma, temizlik, düzen, halkla ilişkiler gibi işleriyle ilgili olarak okul müdürü tarafından verilen görevleri yapar. 2. Müdür tarafından kendisine verilen yazı ve büro işlerini yaparlar. 3. Gelen ve giden yazılarla ilgili dosya ve defterleri tutar, yazılanların asıl veya örneklerini dosyalar ve saklar, gerekenlere cevap hazırlarlar. 4. Memurlar, teslim edilen gizli ya da şahıslarla ilgili yazıların saklanmasından ve gizli tutulmasından sorumludurlar. 5. Öğretmen, memur ve hizmetlilerin özlük dosyalarını tutar ve bunlarla ilgili değişiklikleri günü gününe işlerler. 6. Arşiv işlerini düzenlerler. 7. Müdür yardımcıları, görev tanımında belirtilen diğer görevleri de yapar. |
| Öğretmen | <p>Öğretmen; kanun, tüzük, yönetmelik, yönerge ve emirlerle programlarda belirtilen görevleri yerine getirmekle yükümlüdür. Öğretmen, Millî Eğitim Bakanlığı Yönetici ve Öğretmenlerinin Ders ve Ek Ders Saatlerine ilişkin Karar gereğince kendisine verilen ders ve ek ders görevini yapmak zorundadır.</p> <ol style="list-style-type: none"> 1. Eğitim programına uygun olarak aylık ve günlük planları hazırlar ve uygular, Öğretmen Çalışma (Eğitim) Saatleri Devam Takip Defterini doldurur ve imzalar. <p>Etkinlikler için gereken eğitim materyallerini hazırlar. Araç-gereç ve eğitim materyallerinin korunmasını, bakım ve onarımını sağlar.</p> <ol style="list-style-type: none"> 3. Yönetimin vereceği eğitimle ilgili diğer görevleri yapar. 4. Aile eğitimiyle ilgili çalışmaların plânlanmasına katılır ve uygular. 5. Okulda kutlanacak özel günleri plânlar ve uygular. 6. Okulun genel eğitim etkinliklerine katılır. 7. Özel eğitim gerektiren çocukların eğitimi için önlemler alır. 8. Nöbet çizelgesine uygun olarak nöbet görevini yerine getirir. 9. Kanun, Tüzük, Yönerge, Genelge ve Tebliğler Dergisini okur ve imzalar. 10. Öğretmenler Kurulu ve zümre öğretmenler kurulu toplantılarına katılır. |
| Yardımcı Hizmetler Personeli | <ol style="list-style-type: none"> a) Okul binası ve okuldaki eşyaların temizliğini, basit bakım ve onarımlarını yapar. b) Okula gelen-giden çeşitli malzeme ile araç-gereci gerekli yerlere taşır ve yerleştirir. c) Okul yönetimince yapılacak plânlama ve iş bölümüne göre her türlü yazı ve dosyayı dağıtır ve toplar. d) Hizmet yerlerinin aydınlatma ve ısıtma işlerinde çalışır. e) Yönetici ve öğretmenler tarafından kendisine verilen hizmetlerle ilgili diğer görevleri yerine getirir. f) Okul bahçesinin ve bahçe araç - gerecinin temizlik, bakım ve onarımı ile ilgili bahçıvanlık hizmetlerini yapar. |
| a) Aşçı: | <ol style="list-style-type: none"> b) Günlük yemek listesine göre kendisine teslim edilen besin maddelerini nöbetçi öğretmenin gözetim ve denetimi altında, c) Sağlık ve temizlik kurallarına uygun olarak hazırlar ve pişirir. Yiyeceklerin kalitesi ve görüntüsü bozulmadan dağıtımını yapar. |

Tablo 10 İdari Personelin Hizmet Süresine İlişkin Bilgiler

| Hizmet Süreleri | 2024 Yıl İtibarıyla | |
|-----------------|---------------------|-----|
| | Kişi Sayısı | % |
| 10.....Üzeri | 2 | 100 |

Tablo 11 Okul/Kurumda Oluşan Yönetici Sirkülasyonu Oranı

| | Yıl İçerisinde Okul/Kurumdan Ayrılan Yönetici Sayısı | | | Yıl İçerisinde Okul/Kurumda Göreve Başlayan Yönetici Sayısı | | |
|---------------|--|------|------|---|------|------|
| | 2021 | 2022 | 2023 | 2021 | 2022 | 2023 |
| TOPLAM | 0 | 1 | 0 | 0 | 1 | 0 |

Tablo 12 İdari Personelin Katıldığı Hizmet İçi Programları

| Konulara göre katılım sağlanan hizmetçi eğitim sayısı | | | | | | | |
|---|-------------------|------------------|-------|-----------------|-------|-----------------|-------|
| Görevi | Yıllar | Yönetimle ilgili | | Kişisel Gelişim | | Mesleki Gelişim | |
| | | Kadın | Erkek | Kadın | Erkek | Kadın | Erkek |
| Okul Müdürü | 2020 yılına kadar | 12 | - | 5 | - | 15 | - |
| | 2021 Yılı | 2 | - | 4 | - | 1 | - |
| | 2022 Yılı | 12 | - | 11 | - | 4 | - |
| | 2023 Yılı | 3 | - | - | - | 3 | - |
| Müdür Yardımcısı | 2020 yılına kadar | 5 | - | 0 | - | 0 | - |
| | 2021 Yılı | 2 | - | 0 | - | 2 | - |
| | 2022 Yılı | 10 | - | 0 | - | 10 | - |
| | 2023 Yılı | 7 | - | 0 | - | 3 | - |

Tablo 13. Öğretmenlerin Hizmet Süreleri

| Hizmet Süreleri | Sayısı |
|-----------------|--------|
| 4-6 Yıl | 2 |
| 7-10 Yıl | 4 |
| 11-15 Yıl | 5 |

Tablo 14. Kurumda Gerçekleşen Öğretmen Sirkülasyonu

| TOPLAM | Yıl İçerisinde Kurumdan Ayrılan Öğretmen Sayısı | | | Yıl İçerisinde Kurumda Göreve Başlayan Öğretmen Sayısı | | |
|--------|---|------|------|--|------|------|
| | 2021 | 2022 | 2023 | 2021 | 2022 | 2023 |
| | 3 | 3 | 1 | 3 | 3 | - |

Tablo 15 Öğretmenlerin Katıldığı Hizmet İçi Eğitim Programları

| Konulara göre katılım sağlanan hizmetçi eğitim sayısı | | | | | |
|---|-------------------|-----------------|-------|-----------------|-------|
| Görevi | Yıllar | Kişisel Gelişim | | Mesleki Gelişim | |
| | | Kadın | Erkek | Kadın | Erkek |
| Öğretmen | 2020 yılına kadar | 8 | - | 8 | - |
| | 2021 Yılı | 9 | - | 9 | - |
| | 2022 Yılı | 11 | - | 11 | - |
| | 2023 Yılı | 11 | - | 11 | - |

Tablo 16:Kurumdaki Mevcut Hizmetli/ Memur Sayısı

| | Görevi | Erkek | Kadın | Eğitim Durumu | Hizmet Yılı | Toplam |
|---|----------|-------|-------|---------------|-------------|--------|
| 1 | Memur | 0 | 0 | - | - | 0 |
| 2 | Hizmetli | 0 | 0 | - | - | 0 |

Tablo 17: Okul/kurum Rehberlik Hizmetleri

| Mevcut Kapasite | | | | Mevcut Kapasite Kullanımı ve Performans | | | | | |
|---------------------------------|--|--|----------------------|---|-----------------|-------------|---|---------------------|------------------|
| Psikolojik Danışman Norm Sayısı | Görev Yapan Psikolojik Danışman Sayısı | İhtiyaç Duyulan Psikolojik Danışman Sayısı | Görüşme Odası Sayısı | Danışmanlık Hizmeti Alan | | | Rehberlik Hizmetleri İle İlgili Düzenlenen Eğitim/Paylaşım Toplantısı vb. Faaliyet Sayısı | | |
| | | | | Öğrenci Sayısı | Öğretmen Sayısı | Veli Sayısı | Öğretmenlere Yönelik | Öğrencilere Yönelik | Velilere Yönelik |
| 1 | 1 | 0 | 1 | 178 | 12 | 178 | 2 | 9 | 2 |

Okulumuz, bilgi üretiminde eğitim teknolojilerini yoğun bir şekilde kullanmaktadır. Eğitimde kalıcı öğrenmeyi hedefleyen bir anlayışla, teknolojiyi en üst düzeyde kullanmaktadır. Öğretmenler, bilgisayar ve projeksiyon gibi teknolojik araçları derslerinde kullanmaktadır. Okulumuz internete bağlı ve bilgisayarlar her yerde bulunmaktadır. Ayrıca öğrencilerin öğrenme süreçlerini desteklemek için çeşitli teknolojik araçlar kullanılmaktadır. Okulumuz, bilgilerin düzenli bir şekilde kaydedilmesini ve paylaşılmasını sağlamaktadır. Öğrenci ve çalışanlarla ilgili bilgiler dosyalanmakta ve güncellenmektedir. Bilgiye erişim, çeşitli yöntemlerle sağlanmaktadır. Evraklar, uygun bir dosya sistemine göre düzenlenmekte ve saklanmaktadır. Ayrıca okulun teknolojik donanımı amaca uygun şekilde kullanılmakta ve bakımı düzenli olarak yapılmaktadır.

Okulumuz, bina ve donanımların yangın, doğal afet, sabotaj ve teröre karşı sigortalanmasına da önem vermektedir. Yöneticiler, teknolojik gelişmeleri sürekli takip ederek, okulun ihtiyaçlarına ve hedeflerine uygun olarak değerlendirir ve gerektiğinde günceller. Atık yönetimi konusunda bilinçlendirme eğitimleri düzenlenmekte ve okulda olumsuz etki yaratabilecek ürünlerden kaçınılmaktadır. Toplanan atıklar geri dönüşüme gönderilmekte ve eğitimde kullanılmaktadır. Binaların bakımı düzenli olarak yapılır ve yangın güvenliği önlemleri alınır. Ayrıca, toplum sağlığını tehdit edebilecek maddeler kullanılmamaktadır ve kalorifer sistemleri düzenli olarak bakıma alınmaktadır.

Tablo 18: Teknolojik Araç-Gereç Durumu

| Araç-Gereçler | 2021 | 2022 | 2023 | İhtiyaç |
|-------------------------------|------|------|------|---------|
| Bilgisayar | 8 | 8 | 9 | - |
| Dizüstü Bilgisayar | 0 | 0 | 2 | - |
| Yazıcı/Tarayıcı | 3 | 3 | 4 | - |
| Fotokopi | 0 | 0 | 1 | - |
| Projeksiyon | 1 | 2 | 2 | - |
| Televizyon | 1 | 1 | 1 | - |
| İnternet bağlantısı | Var | Var | Var | - |
| Fotoğraf Makinası | - | - | - | 2 |
| Güvenlik Kamerası | 16 | 16 | 16 | - |
| Okul/kurumun internet sitesi | Var | Var | Var | - |
| Personel e posta adresi oranı | %100 | %100 | %100 | - |
| Ses Sistemi | 1 | 1 | 1 | - |

Tablo 19: Fiziki Mekân Durumu

| Fiziki Mekân | Var | Yok | Adedi | İhtiyaç |
|----------------------------|-----|-----|-------|---------|
| Öğretmen Çalışma Odası | | X | | |
| Ekipman Odası | | X | | |
| Kütüphane | X | | | |
| Rehberlik Servisi | X | | 1 | |
| Resim Odası | | X | | |
| Müzik Odası | | X | | |
| Çok Amaçlı Salon | X | | 1 | |
| Teknoloji ve Tasarım Odası | | X | | |
| Bilgisayar laboratuvarı | | X | | |
| Yemekhane | X | | 1 | |
| Kapalı oyun parkı | X | | 1 | |
| Otopark | | X | | |
| Spor Alanları | | X | | |
| Kantin | | X | | |
| Fen Bilgisi Laboratuvarı | | X | | |
| Atölyeler | | X | | |
| Yardımcı Personel Odası | | X | | |
| Arşiv | X | | 1 | |
| Harita Odası | | X | | |
| Destek Odası | | X | | |

Okulumuzda finansal ve fiziksel kaynakların yönetimi süreci titizlikle yürütülmektedir. Finansal kaynaklar yıllık bütçe planına göre oluşturulmakta ve giderlerle ilgili düzenlemeler Okul Aile Birliği ve komisyonlar tarafından gerçekleştirilmektedir. Okulumuz, kar amacı gütmeyen bir kuruluş olarak faaliyet göstermektedir ve yıllık bütçe gelirleri, Okul Aile Birliği'ne yapılan veli bağışları ve okul öncesi katkı paylarından oluşmaktadır.

Tablo 20.Kaynak Tablosu

| Kaynak Tablosu | 2024 | 2025 | 2026 | 2027 | 2028 | Toplam Maliyet |
|-------------------|-----------------|-------------------|-------------------|-------------------|-------------------|-------------------|
| Genel Bütçe | ₺864.000 | ₺1.157.760 | ₺1.574.554 | ₺2.172.884 | ₺3.085.495 | ₺8.854.693 |
| Okul Aile Birliği | ₺75.000 | ₺100.500 | ₺136.680 | ₺188.618 | ₺267.838 | ₺768.637 |
| TOPLAM | ₺939.000 | ₺1.258.260 | ₺1.711.234 | ₺2.361.502 | ₺3.353.333 | ₺9.623.329 |

Tablo 20: Harcama Kalemler

| Harcama Kalemi | Çeşitleri |
|----------------------------|---|
| Personel | Sözleşmeli olarak çalışan personelin (sekreter temizlik, güvenlik) ücret, vergi, sigorta vb. giderleri |
| Onarım | Okul/kurum binası ve tesisatlarıyla ilgili her türlü küçük onarım; makine, bilgisayar, yazıcı vb. bakım giderleri |
| Sosyal-sportif faaliyetler | Etkinlikler ile ilgili giderler |
| Temizlik | Temizlik malzemeleri alımı |
| İletişim | Telefon, faks, internet, posta, mesaj giderleri |
| Kırtasiye | Her türlü kırtasiye ve sarf malzemesi giderleri |

Tablo 21: Gelir-Gider Tablosu

| YILLAR | 2021 | | 2022 | | 2023 | |
|-----------------------------|-----------|-----------|-----------|-----------|-----------|----------|
| | GELİR | GİDER | GELİR | GİDER | GELİR | GİDER |
| Temizlik | 2.800 TL | 2.800 TL | 5.000 TL | 5.000 TL | 7.000 TL | 7.000 TL |
| Küçük Onarım | | 10.570 | 75.000 | 75.000 | 46.000 | 46.000 |
| Bilgisayar Harcamaları | 15.000 TL | 15.000 TL | | | 40.000 TL | |
| Büro Makinaları Harcamaları | | 5.000 TL | | 38.164 TL | | |
| Sosyal Faaliyetler | | 3.400 TL | | | | |
| Kırtasiye | | 2.970 TL | 1.400 TL | 9534 TL | 22.700 TL | |
| GENEL | | 1.000 TL | 13.650 TL | | | |

Tablo 22 Norm Kadro Durumu

| Sıra No | Unvan-Branşı | Norm | Mevcut | İhtiyaç | Sözleşmeli | Fazla |
|---------|-----------------------|------|--------|---------|------------|-------|
| 1 | Müdür | 1 | 1 | - | - | - |
| 2 | Müdür Baş Yardımcısı | - | - | - | - | - |
| 3 | Müdür Yardımcısı | 1 | 1 | - | - | - |
| 4 | Okul Öncesi Öğretmeni | 10 | 9 | 1 | 1 | - |
| 5 | Rehber Öğretmen | 1 | 1 | - | - | - |
| TOPLAM | | 13 | 12 | 1 | 1 | - |

Tablo 23 Öğretmen/Öğrenci Durumu

| ÖĞRETMEN | ÖĞRENCİ | | OKUL |
|------------------------|----------------|-------|--------------------------------------|
| Toplam öğretmen sayısı | Öğrenci sayısı | | Toplam öğrenci sayısı |
| | Kız | Erkek | |
| 12 | 85 | 93 | 178 |
| | | | Öğretmen başına düşen öğrenci sayısı |
| | | | 15 |

Tablo 24: Çevre Analizi(PESTLE) tablosu

| Politik / Yasal Faktörler | Ekonomik Faktörler |
|---|---|
| <ul style="list-style-type: none"> ▪ İlgili Mevzuat ▪ Milli Eğitim Şura Kararları ▪ İlçe Milli Eğitim Müdürlüğü 2024-2028 Stratejik Planı ▪ MEB Strateji Belgesi <ul style="list-style-type: none"> ▪ Çevresel Düzenlemeler ▪ Kamu Mali Kontrol Yönetimi ▪ Bakanlığımız ve özel kuruluşların Destekleri | <ul style="list-style-type: none"> ▪ Orta Vadeli Program ▪ Küreselleşme ▪ 9. Kalkınma Planı ▪ Enerji ve Maliyet |
| Sosyal / Kültürel Faktörler | Teknolojik Faktörler |
| <ul style="list-style-type: none"> ▪ 12.Kalkınma Planı ▪ Toplumdaki Etkili Değerler ▪ Eğitimde Fırsat Eşitliği ▪ Çevreye Duyarlılık ▪ Sağlık Bilinci ▪ Kayıt bölgesindeki nüfus oranı ▪ Öğrenciler arasındaki gelir Dağılımındaki Farklılık ▪ Çalışma ve boş zaman eğilimleri ▪ Toplumdaki etkili değerler | <ul style="list-style-type: none"> ▪ Ulusal ve Uluslararası Projeler ▪ Bilişim Teknolojileri ▪ Bilgi Toplumu Stratejileri ▪ Teknoloji Gelişme Hızı ▪ Enerji Kaynakları ve Kullanılabilirlik ▪ Alternatif ve yeni teknolojiler ▪ Endüstri ve Eğitim |
| Çevresel Etkenler | |
| <ul style="list-style-type: none"> ▪ Yeterli yeşil alanın olmaması, ▪ Sağlıklı yaşam için spor yapılabilecek açık alan yetersizliği ▪ Doğal kaynakların korunması için yapılan çalışmalar, ▪ Çevrede yoğunluk gösteren hastalıklar, ▪ Doğal afetler (yangın, sel baskını) | |

Okulumuzun temel istatistiklerinde verilen okul künyesi, çalışan bilgileri, bina bilgileri, teknolojik kaynak bilgileri ve gelir gider bilgileri ile paydaş anketleri sonucunda ortaya çıkan sorun ve gelişime açık alanlar iç ve dış faktör olarak değerlendirilerek GZFT tablosunda belirtilmiştir. Dolayısıyla olguyu belirten istatistikler ile algıyı ölçen anketlerden çıkan sonuçlar tek bir analizde birleştirilmiştir.

Kurumun güçlü ve zayıf yönleri donanım, malzeme, çalışan, iş yapma becerisi, kurumsal iletişim gibi çok çeşitli alanlarda kendisinden kaynaklı olan güçlülükleri ve zayıflıkları ifade etmektedir ve ayırmda temel olarak okul müdürü/müdürlüğü kapsamında bakılarak iç faktör ve dış faktör ayrımı yapılmıştır.

İçsel Faktörler

| Güçlü Yönlerimiz | Zayıf Yönlerimiz |
|---|--|
| <ul style="list-style-type: none"> *Okulun konumunun merkezi bir yerde olması *Ulaşımın kolay olması *Öğretmen ve velilerin ihtiyaç duyduğunda okulyöneticilerine ulaşabilmesi *Öğretmen yönetici iş birliğinin güçlü olması *Genç öğretmen kadrosunun olması *Kendini geliştiren gelişime açık ve teknolojiyi kullanan öğretmenlerin olması *Okulun sosyal, kültürel, etkinliklerdeki başarısı *Okul Aile Birliğinin iş birliğine açık olması *Her sınıfta bilgisayar ve yazıcıya bağlı internet bağlantılarının olması *ADSL bağlantısının olması *Öğrencilerin okuma inceleme ihtiyacının giderilmesi için kütüphanenin olması *Ders dışı faaliyetlerin yapılması *Çok Amaçlı Salonun olması *Güvenlik kameralarının olması *Veli iletişiminin güçlü olması | <ul style="list-style-type: none"> *Okulumuzun sosyoekonomik düzeyi yetersiz çevrede olması *Ailelerin sosyokültürel düzeyleri arasındaki dengesizlikten dolayı, okulöncesi eğitimden aile beklentilerinin farklılaşması olması *Kadrolu hizmetli ve memur personelinin olmaması *Bina ekipman yetersizliği (dolaplar, oyuncaklar vb.) *Maddi yetersizlik nedeniyle okulda yeterli personel çalıştırılmaması *Okulun bir katının zemin seviyesinden aşağıda olması. *Mevcut personelin üzerinde görev dağılımının fazla olması *İlçe Milli Eğitimin yakın olmaması |

Dışsal Faktörler

| Fırsatlarım iz | Tehditlerim iz |
|---|---|
| <p>*Mülki ve yerel yetkililerle olan olumlu diyalog ve iş birliği</p> <p>*Okulumuzun diğer okullar ve kurumlarla iletişiminin güçlü olması</p> <p>*Yerel yönetim, sivil toplum kuruluşları İl Özel İdaresinin eğitime desteği</p> <p>*Bakanlığın Okul Öncesi Eğitime önem vermesi ve yaygınlaştırması</p> <p>*Ulaşım ağının gelişmiş olması</p> <p>*Hizmet alanların beklenti ve görüşlerinin dikkate alınması</p> <p>*Okula toplu ulaşımın kolay olması</p> <p>*Velilere kısa sürede ulaşılabilmesi</p> <p>*Eğitim kadromuzun dinamikliği</p> <p>*Okulun konum itibarıyla çevreyoluna yakın olması nedeniyle gezi planlamalarında seçenek çeşitliğinin fazla olması.</p> | <p>*Medyanın eğitici görevini yerine getirmemesi</p> <p>*Bulduğumuz bölgenin hızlı göç alıp vermesi</p> <p>*Velilerin ekonomik durumunun düşük oluşu</p> <p>*Okul öncesinin gerekli ilgiyi ve önemi görememesi</p> <p>Yatırım yapacak kurum kuruluş ve hayırseverlerin az olması</p> <p>*Okulun güvenliğini sağlayacak güvenlik personelinin olmaması</p> |

| Durum Analizi Aşamaları | Tespitler | İhtiyaçlar |
|--|--|---|
| Uygulanmakta Olan Stratejik Planın Değerlendirilmesi | <ul style="list-style-type: none"> • Covid-19 salgını ve 6 Şubat depremleri sebebiyle planlanan bazı faaliyetler gerçekleştirilememekle birlikte genel olarak hedeflere ulaşma düzeyi yüksektir | <ul style="list-style-type: none"> • Okulumuz 2024-2028 plan döneminde stratejik yönetim ilkelerine uygun olarak belirlediği stratejik amaç ve hedeflerini gerçekleştirmeye yönelik faaliyetlerini etkin bir şekilde yürütecektir |
| Mevzuat Analizi | <ul style="list-style-type: none"> • Teknolojik gelişmelerle birlikte öğrenmenin çevrim içi ortamlarda sunulmasına olanak sağlanması • Geleneksel öğrenme yöntemlerine kıyasla daha interaktif ve hızlı bir şekilde öğrenmenin tercih edilmesi <ul style="list-style-type: none"> • Sosyal, kültürel, sanatsal ve sportif faaliyetlere özel eğitim ihtiyacı olan öğrencilerin yeterli düzeyde katılmaması • İl ve ilçe millî eğitim müdürlüklerinde denklik işlemlerini yürütecek şubenin eksikliği | <ul style="list-style-type: none"> • Çeşitli öğrenme alanlarında programların hazırlanması ve hazırlanan programların günümüz ihtiyaçlarına uygun hâle getirilmesi <ul style="list-style-type: none"> • Mevcut uygulamaların öğrencilerin çok yönlü gelişimini destekleyecek projelerle ilgilenmesine ve yeni projeler üretmesine imkân verecek şekilde düzenlenmesi • Öğretim programları ile öğrencilerin fiziksel, sosyal, duyuşsal yanlarının bütüncül bir şekilde geliştirilmesi • Dijital eğitim içeriklerinin sayısının artırılmasıyla denklik işlemlerine yönelik etkinliğin artırılması |
| Paydaş Analizi | <ul style="list-style-type: none"> • Ailelerin okul öncesi eğitime ilişkin farkındalık düzeyinin yeterince yüksek olmaması • Ailelerin akademik kaygı sebebiyle öğrencileri sosyal ve kültürel etkinliklere daha az göndermeleri • Okulların, çevrelerinde bulunan ve öğrencilerin gelişimlerine katkı sunabilecek kurum ve kuruluşlarla yeterince etkileşim içinde olmaması • Kaynaştırma/bütünleştirme uygulamaları yoluyla eğitim hakkında ilgili paydaşların yeterli düzeyde bilgi sahibi olmaması | <ul style="list-style-type: none"> • Aile eğitimlerine devam edilmesi • Öğrencileri sosyal, sportif, kültürel faaliyetlere yönlendirecek teşvik mekanizmalarının güçlenmesi • İlgili kurum ve kuruluşlarla iş birliğinin artırılması • Toplumun ihtiyaçlarına uygun hayat boyu öğrenme programlarının oluşturulması ve bireylerin yaygın meslekî eğitimlerle istihdam piyasasına kazandırılması • İlgili paydaşların kaynaştırma/bütünleştirme uygulamaları yoluyla eğitim hakkında bilgi ve farkındalık düzeylerinin artırılması |

| | | |
|---------------------------------------|---|--|
| İnsan Kaynakları Yetkinlik Analizi | <ul style="list-style-type: none"> • Gelişen şartlar ve ortaya çıkan ihtiyaçlar doğrultusunda öğretmenlerin rehberlik hizmetleri konusunda eksikliklerinin olması • Personelin bilgi ve becerilerinin geliştirilmesi gerekliliği • Öğretmenlerin dijital yeterlikleri arasında farklılıklar bulunması • Yönetici ve öğretmenlerin meslekî gelişim eğitimlerinde üniversiteler ile yeterli düzeyde iş birliği imkânı sağlanamaması • Öğretmen ve yöneticilere verilen meslekî gelişim eğitimlerinin nitelik ve niceliğinin geliştirilmeye açık olması | <ul style="list-style-type: none"> • Öğretmenler, okul yöneticileri ve diğer personelin özel eğitim ihtiyacı olan öğrencilere yönelik bilgi, beceri, tutum ve farkındalıklarının geliştirilmesi • Öğretmenlere gelişen şartlar ve ortaya çıkan ihtiyaçlar doğrultusunda hizmet içi eğitimlerin düzenlenmesi • Personele yönelik meslekî gelişim programlarının uygulanması • Öğretmenlerin dijital yeterliklerini geliştirmek amacıyla hizmet içi eğitim faaliyetlerinin yapılması • İhtiyaç duyulan alanlarda öğretmen ve yöneticilere üniversiteler aracılığıyla meslekî gelişim eğitimlerinin verilmesi • Meslekî gelişimde, yerel ihtiyaçlara duyarlı ve okul bağlamıyla uyumlu yeni yaklaşımlar olarak tanımlanan meslekî gelişim toplulukları, okul temelli meslekî gelişim ve öğretmen-yönetici hareketlilik programlarının yaygınlaştırılması ve öğretmenlerin bu faaliyetlere erişilebilirliğinin artırılması |
| Kurum Kültürü Analizi | <ul style="list-style-type: none"> • Okullarımızda çevre ve iklim değişikliği konusunda yeterli duyarlılık ve farkındalığın olmaması • Çalışanların motivasyonunu artırmaya yönelik etkili mekanizmaların yeterince olmaması | <ul style="list-style-type: none"> • Toplumda çevre ve iklim değişikliği bilincinin oluşturulması • Kurum içi iletişimin artırılarak, motivasyon sağlayıcı uygulamaların hayata geçirilmesi |
| Teknolojik ve Bilişim Altyapı Analizi | <ul style="list-style-type: none"> • Dijital içerik ve uzaktan eğitim teknolojilerinin yaygınlaşması • Dijital dönüşümün hayat boyu öğrenme fırsatlarının sunumunu kolaylaştırması • Teknolojik gelişmelerin mesleklerde ve iş süreçlerinde hızlı değişiklikler ve yenilikler getirmesi • Uzaktan eğitim verilecek alanlara ilişkin meslek standartlarının belirlenmemiş olması • Rehberlik hizmetlerinin sunumuna yönelik dijital içeriklerin yeterli düzeyde olmaması • Teknolojik gelişmelerle birlikte öğrenmenin çevrim içi ortamlarda sunulmasına olanak sağlanması | <ul style="list-style-type: none"> • Hayat boyu öğrenmeye erişimi artırabilmek için uzaktan eğitim teknolojilerinden yararlanılması • Dezavantajlı gruplara yönelik eğitime erişimin kolaylaştırılması • Rehberlik hizmetlerinin sunumuna yönelik dijital içeriklerin hazırlanması • Öğretmenlerin ve öğrencilerin dijital yeterlik seviyelerini, eksikliklerini ve ilgi alanlarını belirlemeye yönelik ihtiyaç analizinin yapılması • Dijital materyallerin farklı öğrenme stillerini ve ihtiyaçlarını karşılayacak şekilde zengin bir formatta hazırlanması • Teknolojik altyapı ve donanım açısından bölgesel farklılıklarının ortadan kaldırılması amacıyla ağ altyapısı, internet erişimi ve fiziki yeterliliklerin geliştirilmesi |
| PESTLE Analizi | <ul style="list-style-type: none"> • Çevre dostu eğitim materyalleri ve uygun lamaların eksikliği • Küreselleşme ile ortaya çıkan gelişmelerin eğitime etkisi • Tasarruf tedbirlerinin etkisi • Teknolojinin hızlı gelişimi • Küresel yasal düzenlemeler (ülkeler arası anlaşmalar, uluslararası kuruluşlarla ilgili düzenlemeler vb.) | <ul style="list-style-type: none"> • Eğitim kurumlarının çevre dostu uygulamaları benimsemesi yönünde politikalar oluşturulması • Millî ve manevi değerlerin öncelendiği uluslararası kurum ve kuruluşlarla iş birliğinin artırılması • Fayda maliyet analizi yapılarak harcamaların önceliklendirilmesi • Alternatif bütçe için ulusal ve uluslararası kurumlarla iş birliklerini güçlendirerek kaynak oluşturulması • Eğitim sisteminde teknoloji odağa alınarak bireylerin teknolojiyi yönetmeyi ve doğru kullanmayı öğreneceği bir sistemin oluşturulması • Yasal düzenlemelerden yararlanarak eğitimde uluslararası iş birliklerinin güçlendirilmesi |



III. BÖLÜM

GELECEĞE BAKIŞ



2024-2028
Stratejik **PLAN**



MİSYON

VİZYON

TEMEL DEĞERLER

3.1. MİSYON

Türkiye Cumhuriyetine karşı görev ve sorumluluklarını bilen ve bunları davranış haline getirmiş; Türkiye Yüzyılına yaraşır bilimsel yöntemler ışığında, milli ve ahlaki değerlere bağlı, evrensel nitelikte bilgi ve teknoloji üreten, araştırmacı, katılımcı, paylaşımcı, özgüven ve girişimci nitelikleri taşıyan bireylerin yetiştirilmesi amacıyla gerekli eğitim ortamlarının oluşturulmasını sağlamayı görev edinmiştir.

3.2. VİZYON

Çocukların gelecekteki eğitimlerine temel oluşturacak kaliteli eğitim veren, ebeveynlerin öncelikli tercih ettiği bir okul olmak

3.3. TEMEL DEĞERLER

Türk Milli Eğitimin temel amaç ve değerleri rehberliğinde, temel değerlerimiz:

- ❖ Özgürlük
- ❖ Huzur/Barış
- ❖ Sevgi
- ❖ Saygı
- ❖ Hoşgörü
- ❖ Dürüstlük
- ❖ Alçak Gönüllülük
- ❖ İş Birliği
- ❖ Yardımseverlik
- ❖ Nezaket
- ❖ Arkadaşlık
- ❖ Yaratıcılık
- ❖ Bilimsellik
- ❖ Sorumluluk



TEMALAR

AMAÇLAR

HEDEFLER

STRATEJİLER

| TEMA: | KAPASİTE |
|-------------------|---|
| STRATEJİK AMAÇ 1. | Okul öncesi eğitim kurumlarının, eğitimin temel ilkeleri doğrultusunda niteliğini arttırmak amacıyla kurumsal kapasite geliştirilecektir. |
| Hedef 1.1. | Okul öncesi eğitim kurumlarında fiziki mekânların okulun ihtiyaç ve hedefleri doğrultusunda iyileştirilmesi sağlanacaktır. |
| Hedef 1.2. | Eğitim ve öğretimin sağlıklı ve güvenli bir ortamda gerçekleştirilmesi için okul sağlığı ve güvenliği geliştirilecektir. |

| TEMA: | KALİTE |
|-------------------|---|
| STRATEJİK AMAÇ 2. | Okul öncesi eğitim kurumlarının, eğitimin temel ilkeleri doğrultusunda niteliğini arttırmak amacıyla kurumsal kalitesi geliştirilecektir. |
| Hedef 2.1 | Kurum personelinin mesleki gelişimlerinin artırılması sağlanacaktır. |

| TEMA: | ERİŞİM |
|-------------------|---|
| STRATEJİK AMAÇ 3. | Öğrencilerin kaliteli eğitime erişimleri fırsat eşitliği temelinde artırılarak tüm gelişim alanlarını kapsayacak şekilde çok yönlü gelişimleri sağlanacaktır. |
| Hedef 3.1 | Okul öncesi eğitime erişim artırılacaktır. |
| Hedef 3.2 | Okul öncesi eğitiminin niteliği artırılacaktır. |

| TEMA | KAPASİTE | | | | | | | |
|---------------------------------------|---|--------------------------|-------------------------|-------------------|-------------------|-------------------|-------------------|-------------------|
| Stratejik Amaç 1. | Okul öncesi eğitim kurumlarının, eğitimin temel ilkeleri doğrultusunda niteliğini arttırmak amacıyla kurumsal kapasite geliştirilecektir. | | | | | | | |
| Hedef 1. 1 | Okul öncesi eğitim kurumlarında fiziki mekânların okulun ihtiyaç ve hedefleri doğrultusunda iyileştirilmesi sağlanacaktır. | | | | | | | |
| PG NO | Performans Göstergeleri | Hedefe Etkisi (%) | Başlangıç Değeri | 2024 Hedef | 2025 Hedef | 2026 Hedef | 2027 Hedef | 2028 Hedef |
| PG 1. 1. 1 | Okulda/kurumda iyileştirilen fiziki mekân sayısı | %25 | 1 | 2 | 3 | 4 | 5 | 6 |
| PG 1. 1. 2 | Okulda düzenleme yapılan açık hava oyun alanı sayısı | %25 | 1 | 1 | 2 | 3 | 4 | 0 |
| PG 1. 1. 3 | İyileştirme yapılan kütüphane sayısı | %25 | 1 | 2 | 3 | 4 | 5 | 6 |
| PG 1. 1. 4 | Okulda düzenleme yapılan atölye sayısı | %25 | 1 | 1 | 1 | 0 | 0 | 0 |
| Koordinatör Birim | Okul Müdürü | | | | | | | |
| İşbirliği Yapılacak Birim(ler) | Zümre başkanları ve Tüm Öğretmenler | | | | | | | |
| Riskler | Oyun alanına yerleştirilen oyuncakların kaza oluşturma riski ve öğrencilere zarar vermesi durumu, Fiziksel mekanlarda düzenleme yapılırken oluşabilecek riskler. | | | | | | | |
| Stratejiler | S-1.1.1 Okula kayıt konusunda yapılan yasal düzenlemelerin uygulanması sağlanacaktır. S-1.1.2 Tüm öğrencilerimize fırsat eşitliği içinde eğitimlerine devam edebilmeleri için uygulanan ücretsiz ders kitapları ve öğrenci taşıma hizmetleri gibi uygulamalar iyileştirilerek devam edecektir. S-1.1.3 Öğrencilerin şubelere dağılımına yönelik mevcut durum analizi yapılacak ve okulların fiziki mekân kapasitesi artırılacaktır. | | | | | | | |
| Maliyet Tahmini | £1.924.666 | | | | | | | |
| Tespitler | Bahçe olanaklarının yetersizliği, Sınıf alanların darlığı, | | | | | | | |
| İhtiyaçlar | Donanım ve ders araç gereç ihtiyacı, Bahçe olanaklarının düzenlenmesi | | | | | | | |

| | | | | | | | | |
|---------------------------------------|--|--------------------------|-------------------------|-------------------|-------------------|-------------------|-------------------|-------------------|
| TEMA: | KAPASİTE | | | | | | | |
| STRATEJİK AMAÇ 1. | Okul öncesi eğitim kurumlarının, eğitimin temel ilkeleri doğrultusunda niteliğini arttırmak amacıyla kurumsal kapasite geliştirilecektir. | | | | | | | |
| Hedef 1.2. | Eğitim ve öğretimin sağlıklı ve güvenli bir ortamda gerçekleştirilmesi için okul sağlığı ve güvenliği geliştirilecektir. | | | | | | | |
| PG NO | Performans Göstergeleri | Hedefe Etkisi (%) | Başlangıç Değeri | 2024 Hedef | 2025 Hedef | 2026 Hedef | 2027 Hedef | 2028 Hedef |
| PG 1.2.1 | Okulda yaşanan kaza sayısı | %20 | 4 | 4 | 3 | 2 | 1 | 0 |
| PG 1.2.2 | Teknoloji bağımlılığıyla mücadele ile ilgili konularda eğitim alan kişi sayısı | %20 | 200 | 200 | 205 | 210 | 215 | 220 |
| PG 1.2.3 | Akran zorbalığı ve siber zorbalıkla ilgili konularda eğitim alan kişi sayısı | %20 | 200 | 200 | 205 | 210 | 215 | 220 |
| PG 1.2.4 | Hijyen, gıda güvenliği, bulaşıcı hastalıklar ile ilgili konularda eğitim alan kişi sayısı | %20 | 3 | 3 | 3 | 3 | 3 | 3 |
| PG 1.2.5 | Afet ve acil durum tatbikat sayısı | %20 | 3 | 3 | 4 | 4 | 4 | 4 |
| Koordinatör Birim | Okul Müdürü | | | | | | | |
| İşbirliği Yapılacak Birim(ler) | Zümre başkanları ve Tüm Öğretmenler | | | | | | | |
| Riskler | Oyun alanına yerleştirilen oyuncakların kaza oluşturma riski ve öğrencilere zarar vermesi durumu | | | | | | | |
| Stratejiler | <p>S1 Eğitim ortamları iş sağlığı ve güvenliği yönergesine uygun hâle getirilecektir.</p> <p>S2 Öğrenci, öğretmen ve velilerde farkındalık oluşturmak için bağımlılıkla mücadele, akran zorbalığı, siber zorbalık, sağlıklı beslenme ve obezite, hijyen, bulaşıcı hastalıklar ve gıda güvenliği gibi konularda alan uzmanları ile iş birliğinde eğitimler düzenlenecektir.</p> <p>S3 Doğa, insan ve teknoloji kaynaklı (deprem, sel, heyelan, yangın, çığ ve salgın hastalıklar vd.) afetlere karşı gerekli tedbirlerin alınması için çalışmalar yapılacaktır.</p> <p>S4 Doğa, insan ve teknoloji kaynaklı (deprem, sel, heyelan, yangın, çığ ve salgın hastalıklar vd.) konularında alan uzmanları ile iş birliğinde öğretmen, öğrenci ve velilere farkındalık eğitimleri verilecektir.</p> <p>S5 Okulun afet ve acil durum eylem planının güncel tutulması sağlanacaktır.</p> <p>S6 Afet ve acil durum tatbikatları düzenlenecektir.</p> | | | | | | | |
| Maliyet Tahmini | ₺1.924.666 | | | | | | | |
| Tespitler | Bahçe olanaklarının yetersizliği, Sınıf alanların darlığı, | | | | | | | |
| İhtiyaçlar | Donanım ve ders araç gereç ihtiyacı, Bahçe olanaklarının düzenlenmesi | | | | | | | |

| | | | | | | | | |
|---------------------------------------|---|--------------------------|-------------------------|-------------------|-------------------|-------------------|-------------------|-------------------|
| TEMA: | KALİTE | | | | | | | |
| STRATEJİK AMAÇ 2. | Okul öncesi eğitim kurumlarının, eğitimin temel ilkeleri doğrultusunda niteliğini arttırmak amacıyla kurumsal kalitesi geliştirilecektir. | | | | | | | |
| Hedef 2.1 | Kurum personelinin mesleki gelişimlerinin artırılması sağlanacaktır. | | | | | | | |
| PG NO | Performans Göstergeleri | Hedefe Etkisi (%) | Başlangıç Değeri | 2024 Hedef | 2025 Hedef | 2026 Hedef | 2027 Hedef | 2028 Hedef |
| PG 2.1.1 | Uzaktan ve Yüzyüze Hizmet içi eğitimi alan Yönetici ve öğretmen sayısı | 20 | 13 | 13 | 13 | 13 | 13 | 13 |
| PG 2.1.2 | Yurtdışına hareketliliğine katılan öğretmen sayısı | 20 | 2 | 2 | 3 | 3 | 4 | 4 |
| PG 2.1.3 | Yüksek lisans eğitimini sürdüren/ tamamlayan öğretmen ve yönetici sayısı | 20 | 2 | 2 | 3 | 3 | 3 | 3 |
| PG 2.1.4 | Doktora eğitimini sürdüren/tamamlayan öğretmen ve yönetici sayısı | 20 | 1 | 1 | 1 | 1 | 1 | 1 |
| PG 2.1.5 | eTwinning faaliyetleri kapsamında yürütülen proje sayısı | 20 | 4 | 4 | 5 | 6 | 7 | 8 |
| Koordinatör Birim | Okul Müdürü | | | | | | | |
| İşbirliği Yapılacak Birim(ler) | Zümre başkanları ve Tüm Öğretmenler | | | | | | | |
| Riskler | Eğitim ve toplantıların ders saati içerisinde yapılması durumunda derslerin boş geçmesi ve eğitim öğretimin aksaması | | | | | | | |

| | |
|------------------------|--|
| Stratejiler | <p>S1 Okul Öncesi Eğitim Kurumları yöneticilerinin ve öğretmenlerin mesleki gelişim ihtiyaçları tespit edilerek bu ihtiyaçları gidermeye yönelik bir mesleki gelişim planı hazırlanacaktır.</p> <p>S2 Bakanlık, diğer kurum ve kuruluşlarla yapılan iş birlikleri kapsamında yardımcı personelin görev alanı ile ilgili iş başı eğitim almaları sağlanacaktır.</p> <p>S3 Okul Öncesi Eğitim Kurumları öğretmenlerinin alanlarında mesleki gelişimlerini ve öğretmenlik yeterliklerini geliştirmek için mahalli ve merkezi düzeyde eğitim almaları sağlanacaktır.</p> <p>S4 Okul Öncesi Eğitim Kurumları yöneticilerinin ve öğretmenlerin dijital platformlar aracılığıyla verilen eğitimlere katılmaları teşvik edilecektir.</p> <p>S5 Okul Öncesi Eğitim Kurumları personelinin motivasyon, iş doyumunu ve kurumsal bağlılık düzeylerini artıracak çalışmalar yapılacaktır.</p> |
| Maliyet Tahmini | ₺2.886.999 |
| Tespitler | Öğretmenlere yönelik hizmet içi eğitimler |
| İhtiyaçlar | Öğretmenlere yönelik hizmet içi eğitimler verilmesi |

| | | | | | | | | |
|---------------------------------------|---|--------------------------|-------------------------|-------------------|-------------------|-------------------|-------------------|-------------------|
| TEMA: | ERİŞİM | | | | | | | |
| STRATEJİK AMAÇ 3. | Öğrencilerin kaliteli eğitime erişimleri fırsat eşitliği temelinde artırılarak tüm gelişim alanlarını kapsayacak şekilde çok yönlü gelişimleri sağlanacaktır. | | | | | | | |
| Hedef 3.1 | Okul öncesi eğitime erişim artırılabacaktır. | | | | | | | |
| PG NO | Performans Göstergeleri | Hedefe Etkisi (%) | Başlangıç Değeri | 2024 Hedef | 2025 Hedef | 2026 Hedef | 2027 Hedef | 2028 Hedef |
| PG 3.1.1 | Aday kayıttaki bir sonraki yıl ilkokula başlayacak olan çocuklardan okula kayıt olanların oranı (%) | %40 | 100 | 100 | 100 | 100 | 100 | 100 |
| PG 3.1.2 | Tüm dersliklerin doluluk oranı (%) | %40 | 90 | 90 | 95 | 95 | 100 | 100 |
| PG 3.1.3 | Ebeveynine aile eğitimi verilen okul öncesi çocuk sayısı | %20 | 20 | 30 | 40 | 40 | 50 | 50 |
| Koordinatör Birim | Okul Müdürü | | | | | | | |
| İşbirliği Yapılacak Birim(ler) | Zümre başkanları ve Tüm Öğretmenler | | | | | | | |
| Riskler | Eğitim ve toplantıların ders saati içerisinde yapılması durumunda derslerin boş geçmesi ve eğitim öğretimin aksaması | | | | | | | |

| | |
|------------------------|--|
| Stratejiler | S1 Kayıt döneminde bir sonraki yıl ilkokula başlayacak olan çocuklar başta olmak üzere, tüm çocukların aileleri ile iletişime geçilerek okul öncesi eğitime kayıtlı ilgili gerekli bilgilendirme yapılacaktır. S2 Okul öncesi eğitimde ebeveyn bilgilendirme çalışmaları yapılacaktır. S3 Tüm derslikler tam kapasite kullanılacaktır. S4 İhtiyaç dâhilinde (aday kayıta fazla çocuk olması durumunda) ikili eğitim uygulaması yapılacaktır. S5 Aileye düşen maliyeti azaltmaya yönelik iş birliği, protokol veya projeler geliştirilecektir. |
| Maliyet Tahmini | ₺1.443.499 |
| Tespitler | Öğretmenlere yönelik hizmet içi eğitimler |
| İhtiyaçlar | Öğretmenlere yönelik hizmet içi eğitimler verilmesi |

| TEMA: | Kurumsal Kapasite | | | | | | | |
|-------------------------|---|-------------------|------------------|------------|------------|------------|------------|------------|
| Okul/Kurum Türü: | Anaokulu | | | | | | | |
| STRATEJİK AMAÇ3 | Öğrencilerin kaliteli eğitime erişimleri fırsat eşitliği temelinde artırılarak tüm gelişim alanlarını kapsayacak şekilde çok yönlü gelişimleri sağlanacaktır. | | | | | | | |
| Hedef 3.2 | Okul öncesi eğitiminin niteliği artırılacaktır. | | | | | | | |
| PG NO | Performans Göstergeleri | Hedefe Etkisi (%) | Başlangıç Değeri | 2024 Hedef | 2025 Hedef | 2026 Hedef | 2027 Hedef | 2028 Hedef |
| PG 3.2.1 | e-Portfolyo hazırlanan çocuk oranı (%) | 30 | %70 | %75 | %80 | %85 | %90 | %95 |
| PG 3.2.2 | Eğitim öğretim yılı süresince açık hava etkinliği yapılan eğitim günü oranı(%) | 30 | %30 | %35 | %40 | %45 | %50 | %55 |
| PG 3.2.3 | Eğitsel değerlendirme ve tanılama hakkında bilgilendirme yapılan veli | 20 | %70 | %75 | %80 | %85 | %90 | %95 |
| PG 3.2.4 | Eğitsel değerlendirme ve tanılama hakkında bilgilendirme yapılan öğretmen oranı (%) | 30 | %70 | %75 | %80 | %85 | %90 | %95 |
| PG 3.2.5 | Okul bahçeleri geleneksel oyunlara uygun şekilde düzenlenen kurum oranı (%) | 20 | %70 | %75 | %80 | %85 | %90 | %95 |

| | |
|---------------------------------------|---|
| Koordinatör Birim | Okul Müdürü |
| İşbirliği Yapılacak Birim(ler) | Zümre başkanları ve Tüm Öğretmenler |
| Riskler | Oyun alanına yerleştirilen oyuncakların kaza oluşturma riski ve öğrencilere zarar vermesi durumu, Fiziksel mekanlarda düzenleme yapılırken oluşabilecek riskler. |
| Stratejiler | S1 Bakanlıkça hazırlanan e-Portfolyo sistemine her çocuk için veri girişi gerçekleştirilecektir. S2 Okul öncesi eğitim sürecinde, her gün açık hava etkinliğine yer verilecektir. S3 Okul bahçeleri geleneksel oyunlara uygun şekilde düzenlenecektir. S4 Okul öncesi eğitimde okul-aile iş birliği geliştirilecektir. S5 Eğitsel değerlendirme ve tanılama sürecine yönelik olarak velilere yönelik bilgilendirme çalışmaları yapılması sağlanacaktır. |
| Maliyet Tahmini | ₺1.924.666 |
| Tespitler | Bahçe olanaklarının yetersizliği, Sınıf alanların darlığı, AÇIK UÇLU SORU YAZMA VE ÖLÇME TEKNİKLERİ EĞİTİCİ EĞİTİMİ KURSU BİLGİ FORMU |
| İhtiyaçlar | Donanım ve ders araç gereç ihtiyacı, Bahçe olanaklarının düzenlenmesi |



IV. BÖLÜM MALİYETLENDİRME



Genel bütçe, valilikler, belediyeler ve okul aile birliklerinin yıllık bütçe artışları ve eğilimleri dikkate alındığında Kurumumuz 2024/2028 Stratejik Planı'nda yer alan stratejik amaçların gerçekleştirilebilmesi için tabloda da belirtildiği üzere beş yıllık süre için tahmini 6.195.000 TL'lik kaynağın elde edileceği düşünülmektedir.

Tablo 26: 2024-2028 Kaynak Tablosu

| Kaynak Tablosu | 2024 | 2025 | 2026 | 2027 | 2028 | Toplam Maliyet |
|-------------------|-----------------|-------------------|-------------------|-------------------|-------------------|-------------------|
| Genel Bütçe | ₺864.000 | ₺1.157.760 | ₺1.574.554 | ₺2.172.884 | ₺3.085.495 | ₺8.854.693 |
| Okul Aile Birliği | ₺75.000 | ₺100.500 | ₺136.680 | ₺188.618 | ₺267.838 | ₺768.637 |
| TOPLAM | ₺939.000 | ₺1.258.260 | ₺1.711.234 | ₺2.361.502 | ₺3.353.333 | ₺9.623.329 |

Tablo27 :2024-2028 Amaç ve Hedeflere Göre Bütçeleme Tablosu

| Amaç ve Hedef No | 2024 | 2025 | 2026 | 2027 | 2028 | Beş Yıllık Toplam |
|--------------------|-----------------|-------------------|-------------------|-------------------|-------------------|-------------------|
| AMAÇ 1 | ₺375.600 | ₺503.304 | ₺684.493 | ₺944.601 | ₺1.341.333 | ₺3.849.332 |
| Hedef 1 | ₺187.800 | ₺251.652 | ₺342.247 | ₺472.300 | ₺670.667 | ₺1.924.666 |
| Hedef 2 | ₺187.800 | ₺251.652 | ₺342.247 | ₺472.300 | ₺670.667 | ₺1.924.666 |
| AMAÇ 2 | ₺281.700 | ₺377.478 | ₺513.370 | ₺708.451 | ₺1.006.000 | ₺2.886.999 |
| Hedef 1 | ₺281.700 | ₺377.478 | ₺513.370 | ₺708.451 | ₺1.006.000 | ₺2.886.999 |
| AMAÇ 3 | ₺281.700 | ₺377.478 | ₺513.370 | ₺708.451 | ₺1.006.000 | ₺2.886.999 |
| Hedef 1 | ₺140.850 | ₺188.739 | ₺256.685 | ₺354.225 | ₺503.000 | ₺1.443.499 |
| Hedef 2 | ₺140.850 | ₺188.739 | ₺256.685 | ₺354.225 | ₺503.000 | ₺1.443.499 |
| AMAÇ TOPLAM | ₺939.000 | ₺1.258.260 | ₺1.711.234 | ₺2.361.502 | ₺3.353.333 | ₺9.623.329 |



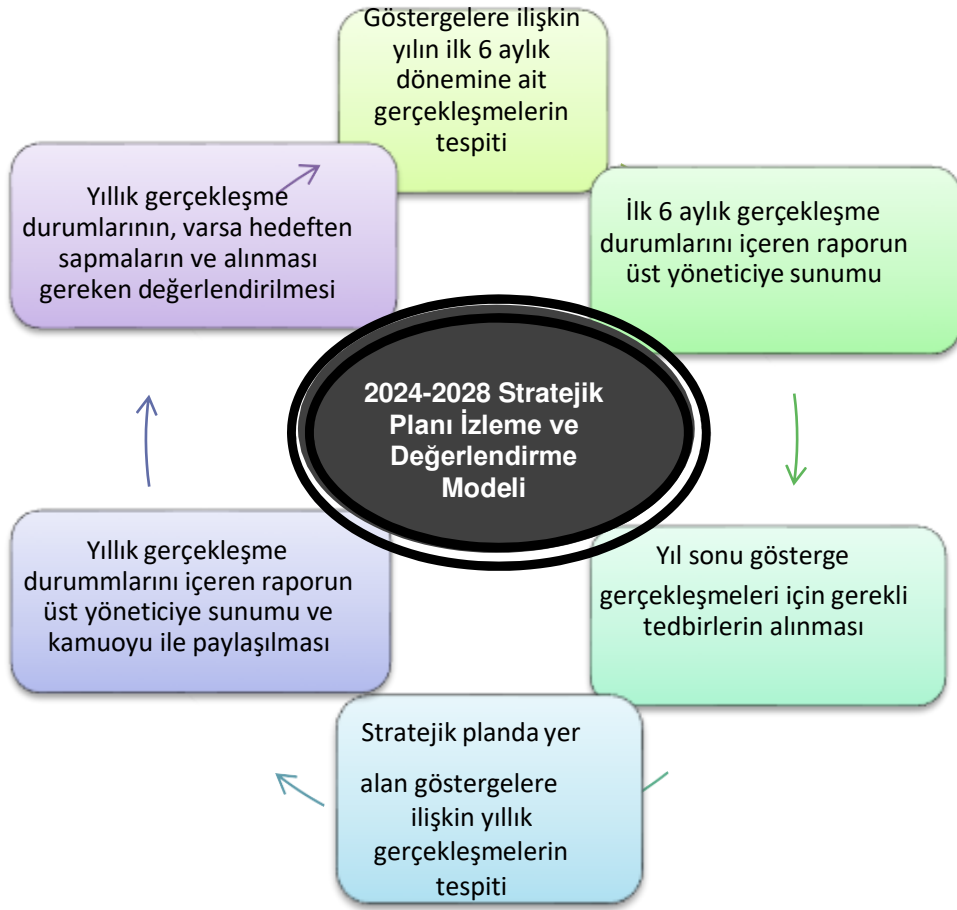
V. BÖLÜM

İZLEME VE DEĞERLENDİRME



2024-2028
Stratejik **PLAN**

5018 sayılı Kamu Mali Yönetimi ve Kontrol Kanununun amaçlarından biri; kalkınma planları ve programlarda yer alan politika ve hedefler doğrultusunda kamu kaynaklarının etkili, ekonomik ve verimli bir şekilde elde edilmesi ve kullanılmasını, hesap verebilirliği ve malî saydamlığı sağlamak üzere, kamu malî yönetiminin yapısını ve işleyişini düzenlemektir.



Tablo 28: Yıllık İzleme ve Değerlendirme Şablonu

| 2024-2028 STARTEJİK PLANI/ 2024 YILI İZLEME VE DEĞERLENDİRME HESAPLAMA TABLOSU | | | | | | | |
|--|---|------------------|---|---|---|----------------------------|--|
| A1 | Okul öncesi eğitim kurumlarının, eğitimin temel ilkeleri doğrultusunda niteliğini arttırmak amacıyla kurumsal kapasite geliştirilecektir. | | | | | | |
| H1. 1 | Okul öncesi eğitim kurumlarında fiziki mekânların okulun ihtiyaç ve hedefleri doğrultusunda iyileştirilmesi sağlanacaktır | | | | | | |
| Hedef 1. 1 Performansı | | | | | | | |
| Sorumlu Birim | Okul yönetim kadrosu | | | | | | |
| HEDEF | Performans Göstergesi | Hedef Etkisi (%) | Plan Dönemi Başlangıç Değeri (2023) (A) | İzleme Dönemindeki Yıl Sonu Hedeflenen Değer (2024) (B) | İzleme Dönemindeki Gerçekleşme Değeri (2024/YS) (C) | Performans (%) (C-A)/(B-A) | |
| | | | | | | | |
| | PG 1.1.1 Okulda/kurumda iyileştirilen fiziki mekan sayısı | | | | | | |
| | PG 1. 1. 2 Okulda düzenleme yapılan açık hava oyun alanı sayısı | | | | | | |
| | PG 1. 1. 3 İyileştirme yapılan kütüphane sayısı | | | | | | |
| | PG 1. 1. 4 Okulda düzenleme yapılan atölye sayısı | | | | | | |
| Hedefe İlişkin Değerlendirmeler | | | | | | | |
| 2024-2025 eğitim öğretim yılında PG için performansın oranında gerçekleştiği görülmektedir | | | | | | | |
| 2024-2025 eğitim öğretim yılında PG için performansı ... oranında gerçekleştiği görülmektedir. | | | | | | | |